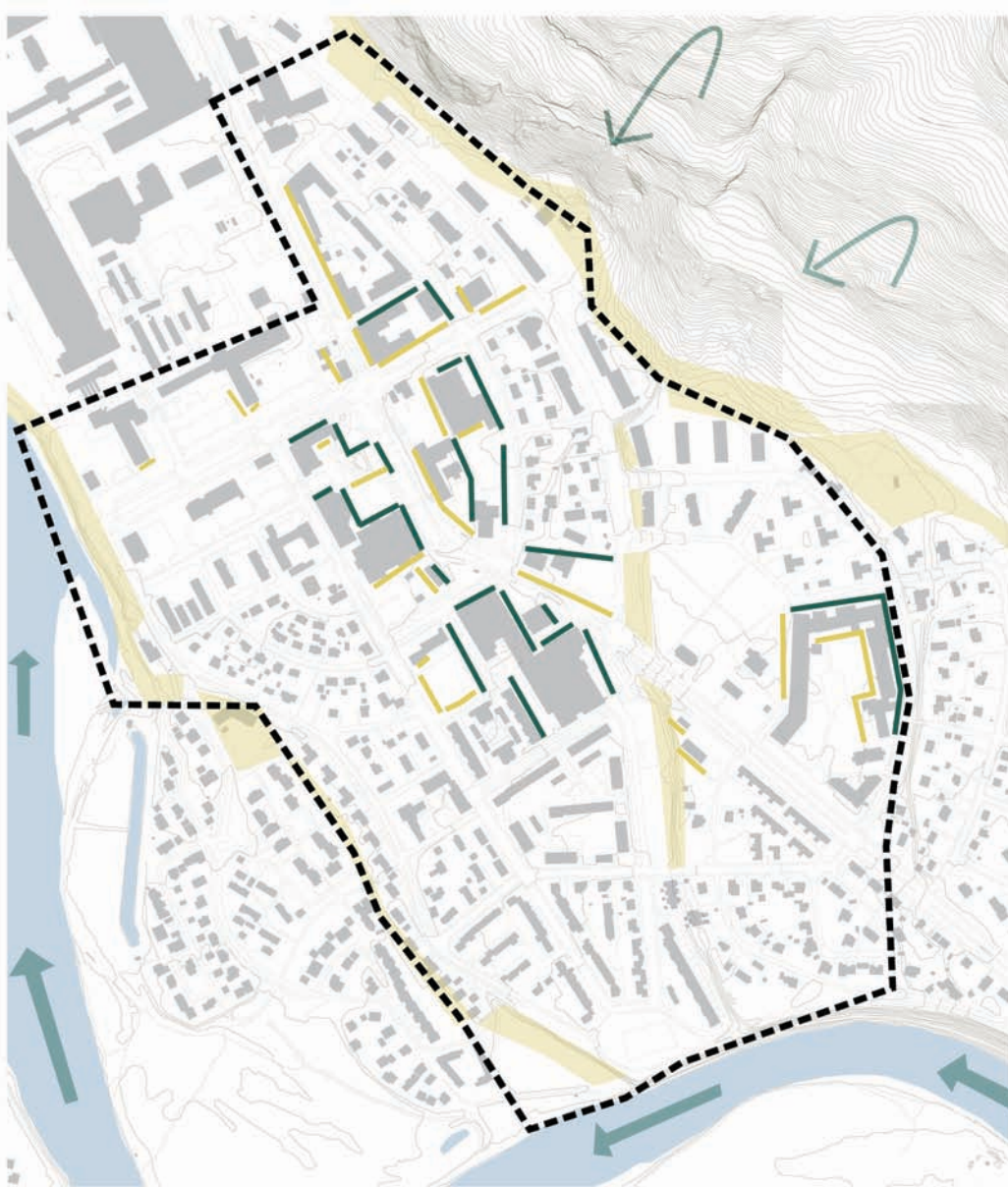




## Landskapstrekk

Sundalsøra har et fantastisk landskap med store kontraster; den flate øra omgitt av de stupbratte fjellssidene og elva Driva som rolig passerer på vei ut mot fjorden.

Man bør være seg bevisst den dramatiske landskapssituasjonen og sørge for at den fungerer i et samspill med stedet. Rasfaren må tas hensyn til, men det er også viktig å skape god kontakt mellom sentrum og elva, og sentrum og fjellhellingene. Inne i sentrum bør spesielt elvetersklene vernes for å sikre lesbarheten landskapet.



## Klimaforhold

Sunndalsøra har kystklima. Det er lite snø og kulde, men mye nedbør og en del vind. Langs elva kommer kaldluftsdra og langs fjellsidene er det kastevinder. Sunndalsøra har mørketid om vinteren fordi de høye fjella mot sør hindrer den lave vintersola i å nå sentrum.

Man bør jobbe aktivt med å skape flere oppholdssteder som er skjermet for vind og vær, og som fanger sola. Solvegger er undervurdert i Norge, og svært viktige for trivsel og bruk av uterom.





## Grøntstruktur

Grøntkorridorene langs Driva og fjellsideene danner hovedforbindelsene i grøntstrukturen som sikrer biologisk mangfold og danner gode muligheter for friluftsliv. På grunn av det milde klimaet er det også mange fine private hager med frodig vegetasjon.

Man bør forsterke grøntstrukturen spesielt langs elvetersklene inne i sentrum. Hagene er spesielt viktige for det frodige inntrykket på stedet, og man bør bygge opp under folks interesse for hageanlegg og sikre at ikke for mye av hagearealene blir bygget ned.

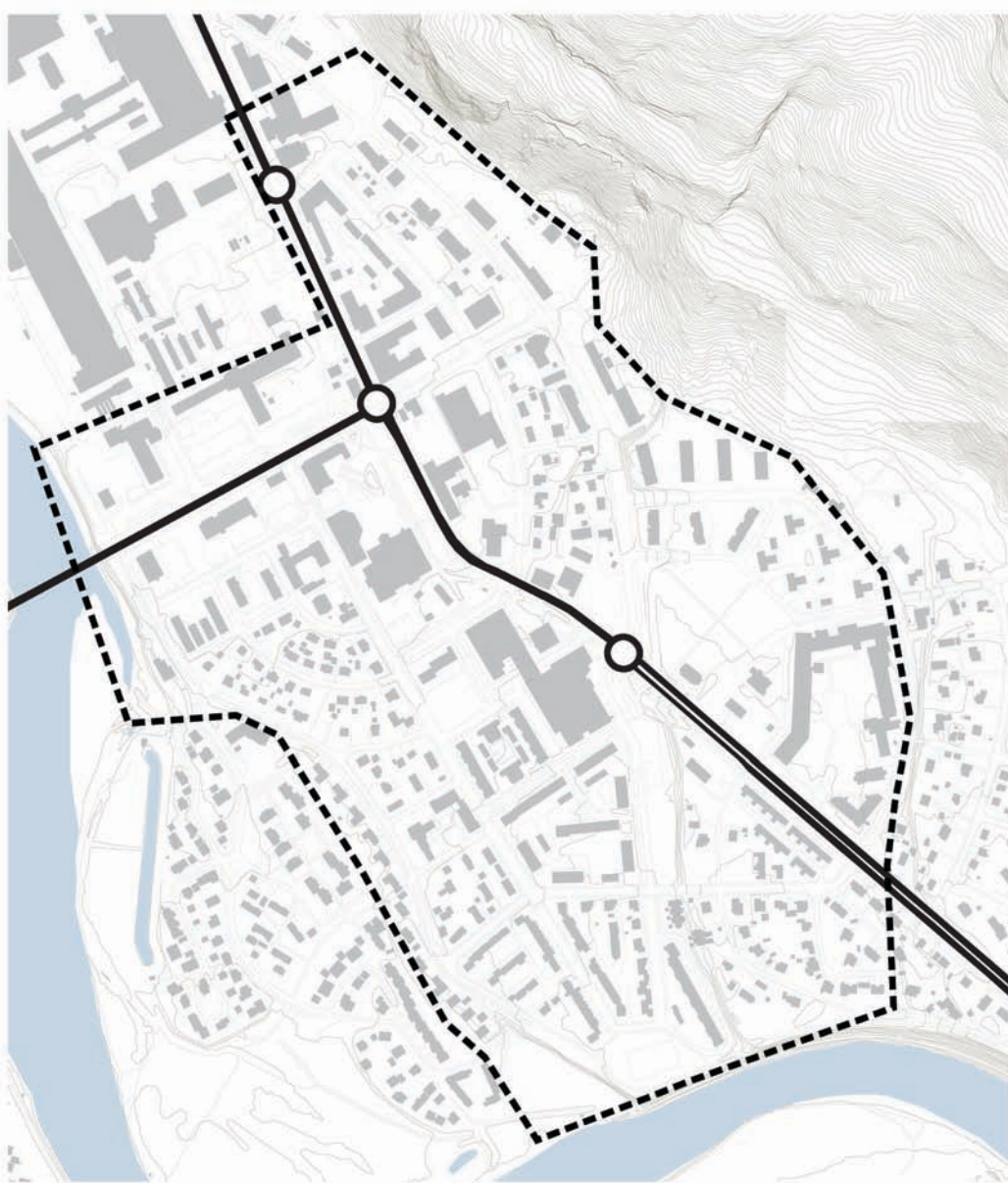


## Offentlig tilrettelagt grøntareal og rekreasjon

Sundalsøra har mye gatetrær og gatebeplantning som gir sentrum et grønt preg. Kirkegården, Helsetunsparken og parken ved Rådhuset er flotte offentlige parkanlegg, mens øvrige grøntarealer i sentrum er lite opparbeidet og dårlig utnyttet.

Man bør fortsette med beplantning av gatetrær i sentrum for å underbygge det grønne preget. I tillegg bør det sikres og opparbeides mer parkareal som er offentlig tilgjengelig inne i sentrum. Det bør også tilrettelegges for lek i sentrum.

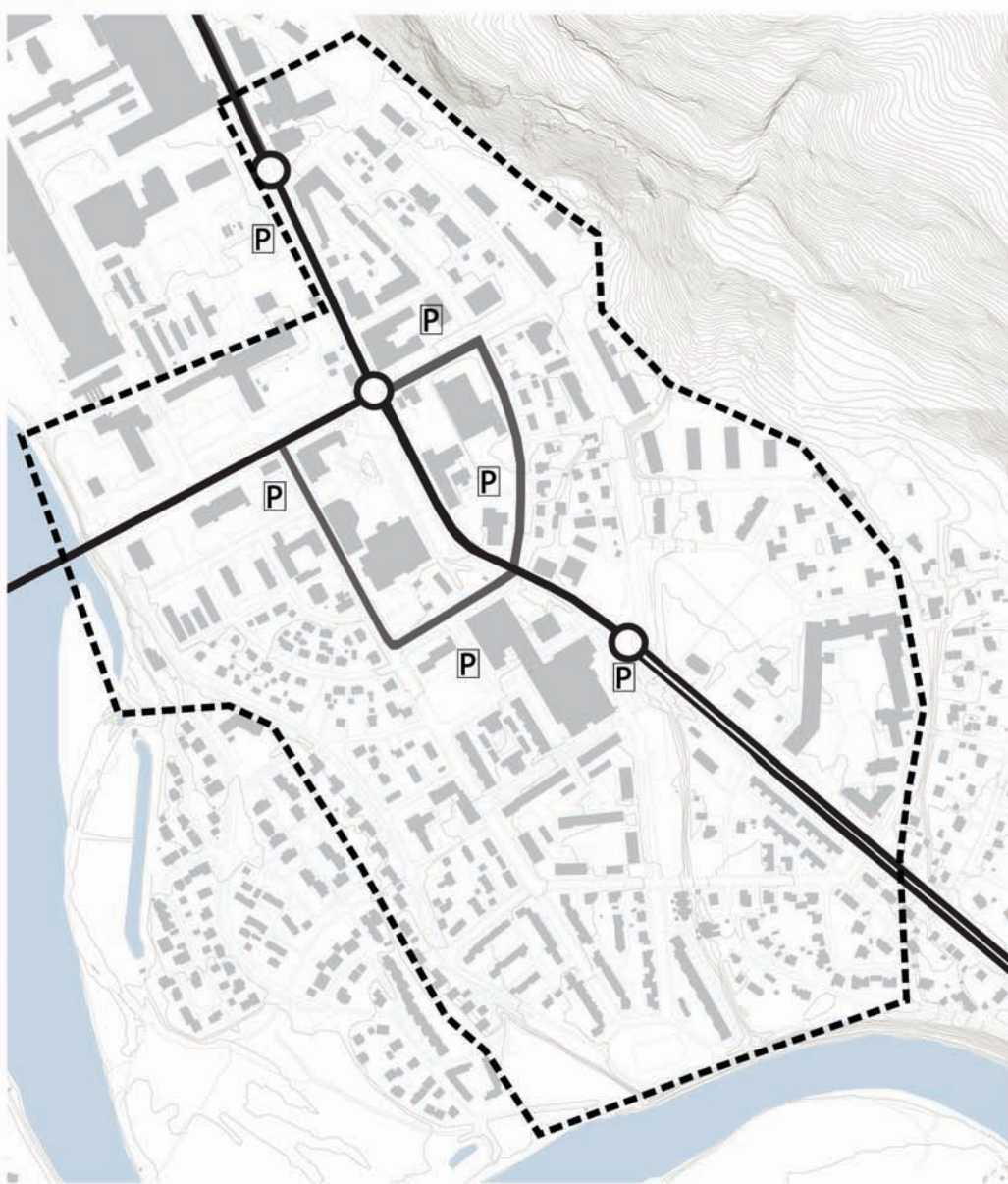




## Hovedvegnett

RV 70 og RV 62 møtes i Sunndalsøra sentrum. Det er mye gjennomgangstrafikk og tungtrafikk, spesielt fra Sunndal Verk. Det er flere uoversiktlige og trafikkfarlige punkter langs hovedvegnettet gjennom sentrum.

Det bør tilrettelegges for miljøprioritert gjennomkjøring (MPG) gjennom sentrum. Det foreslås opprettet 2 nye rundkjøringer i tillegg til at eksisterende hovedkryss utbedres. En ny bro foreslås bygget over Driva og det bør ryddes opp i trafikksituasjonen generelt.

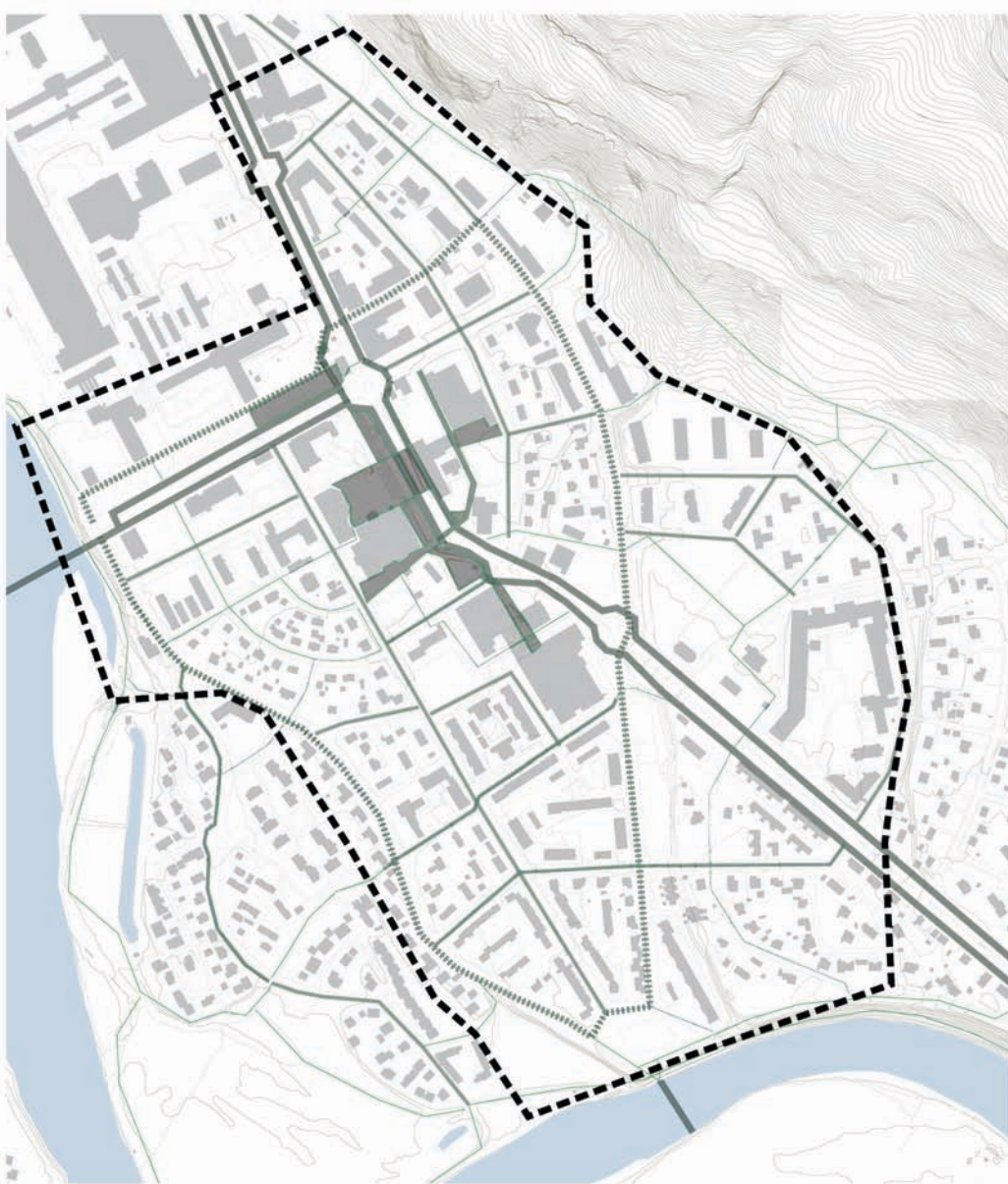


## Parkering

Sunndalsøra sentrum preges i større grad av biler enn av folk. Mange store parkeringsplasser hindrer et kompakt og innbydende sentrum, og kjøring fra parkeringsplass til parkeringsplass genererer mye unødvendig trafikk.

Det foreslås å etablere en parkeringsring som de store parkeringsanleggene blir koblet til. Det bør kreves etablering av parkeringskjeller for større framtidige utbyggingsprosjekt. Ut over dette bør det tilrettelegges for gateparkering heller enn flateparkering.

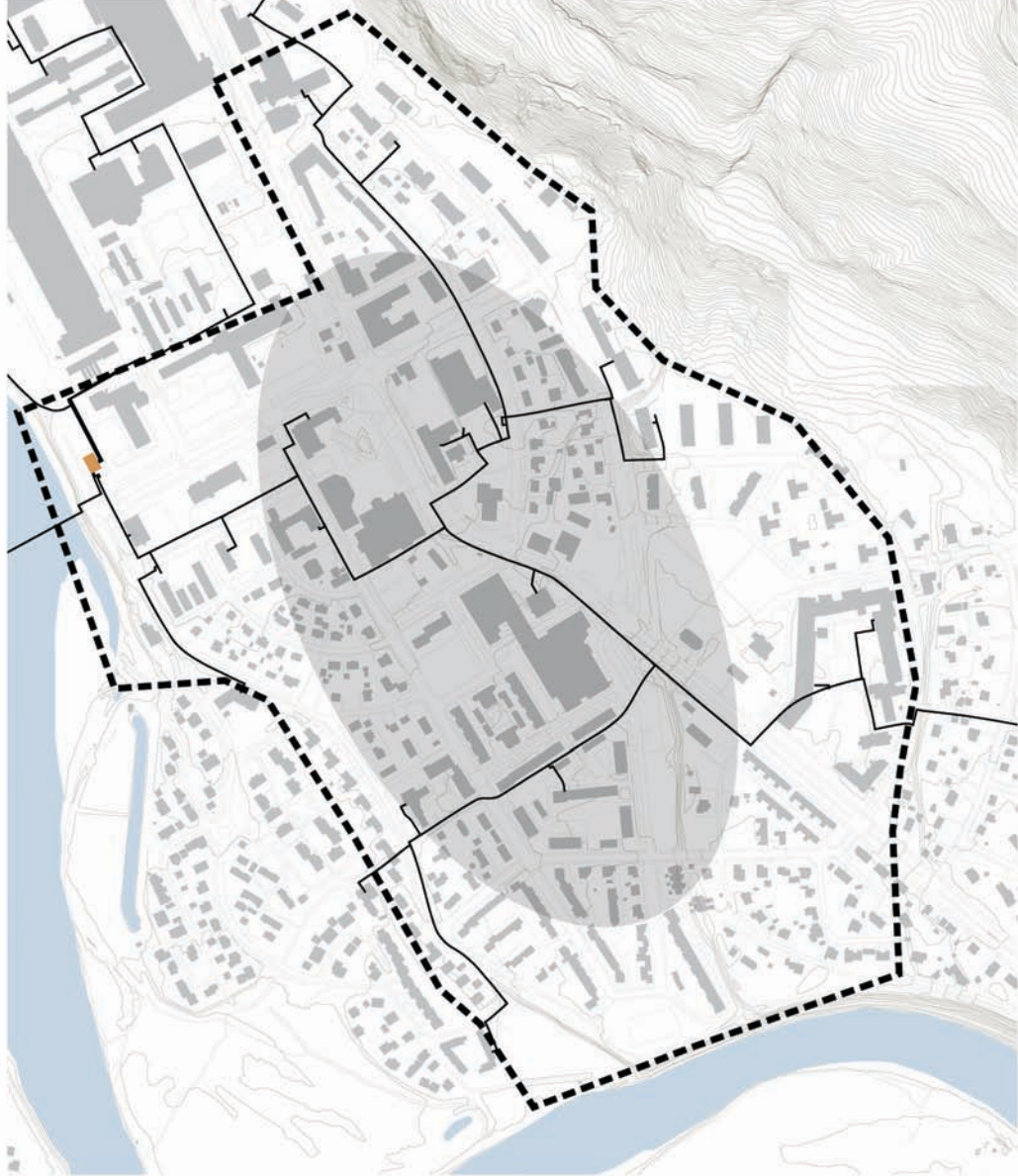




## Gang- og sykkelvegnett

Sunndalsøra er en av ca 50 byer som er definert som sykkelby. Stedet har både topografi, klima og tradisjon for utstrakt bruk av sykkel som framkomstmiddel, og langs hovedvegnettet er det laget gode gang- og sykkelvegtraséer.

Sunndalsøra bør utvikle “Sykkelbyen Sunndalsøra” med et klart og oversiktlig nettverk, og tilleggselementer f.eks. sykkelparkering, turistsykler, skilting m.v. For gående bør tverrforbindelsene styrkes og gangarealene i sentrum bør gis høy prioritet som gangstrøk.

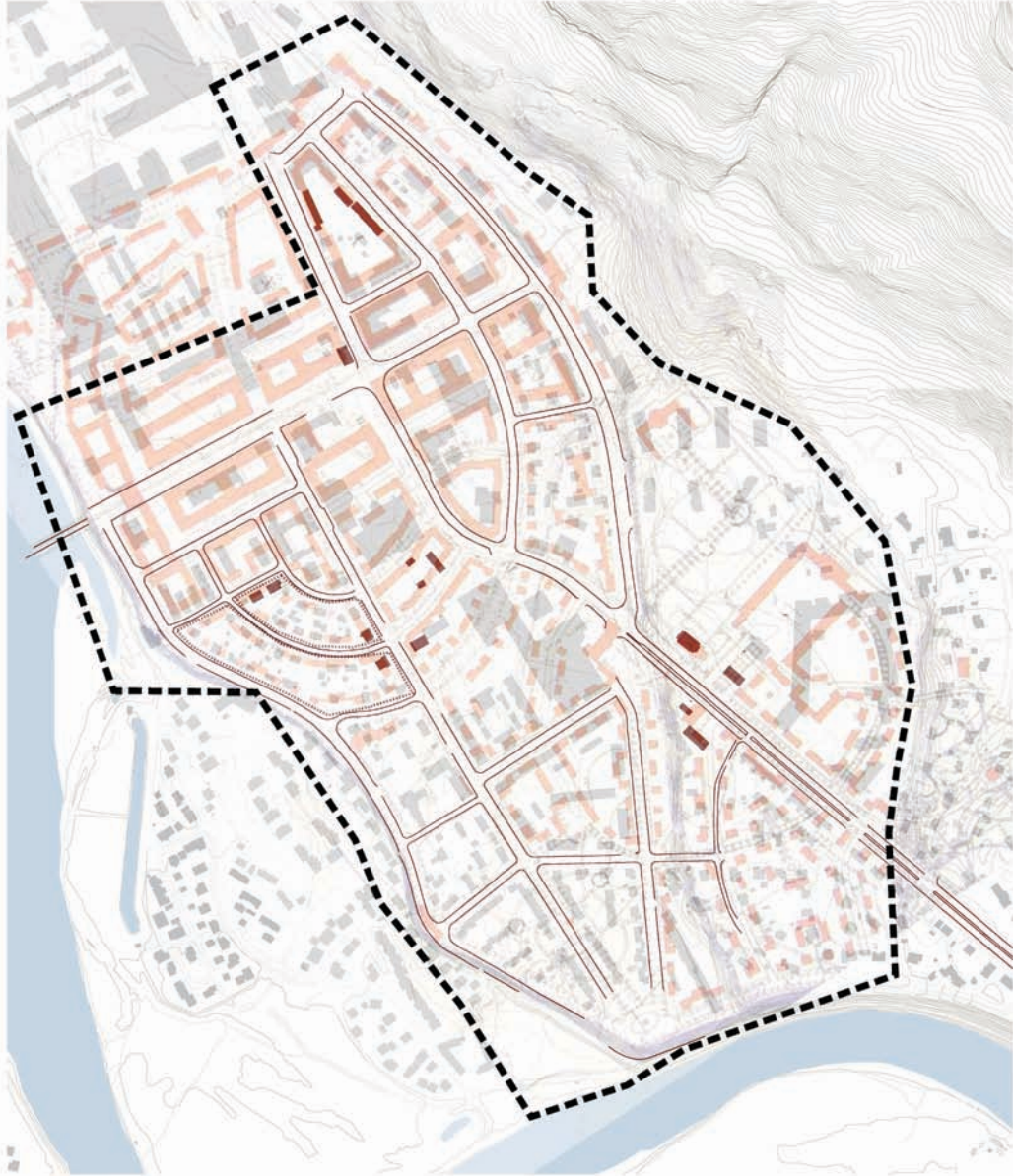


## Energiforsyning

Sundalsøra har et fjernvarmenett knyttet opp mot overskuddsvarmen fra Sunndal Verk. Ut over dette bruker Sundalsøra elektrisitet skapt av vannkraft.

Sundalsøra har et stort potensial for å utvikle fjernvarmenettet som oppvarmingskilde for større prosjekt i sentrum. I tillegg bør man ha klare ambisjoner om å bygge på en miljø- og energiriktig måte. Blant annet er det fornuftig å utnytte passiv solvarme ved å vende ny bebyggelse mot sør og vest.

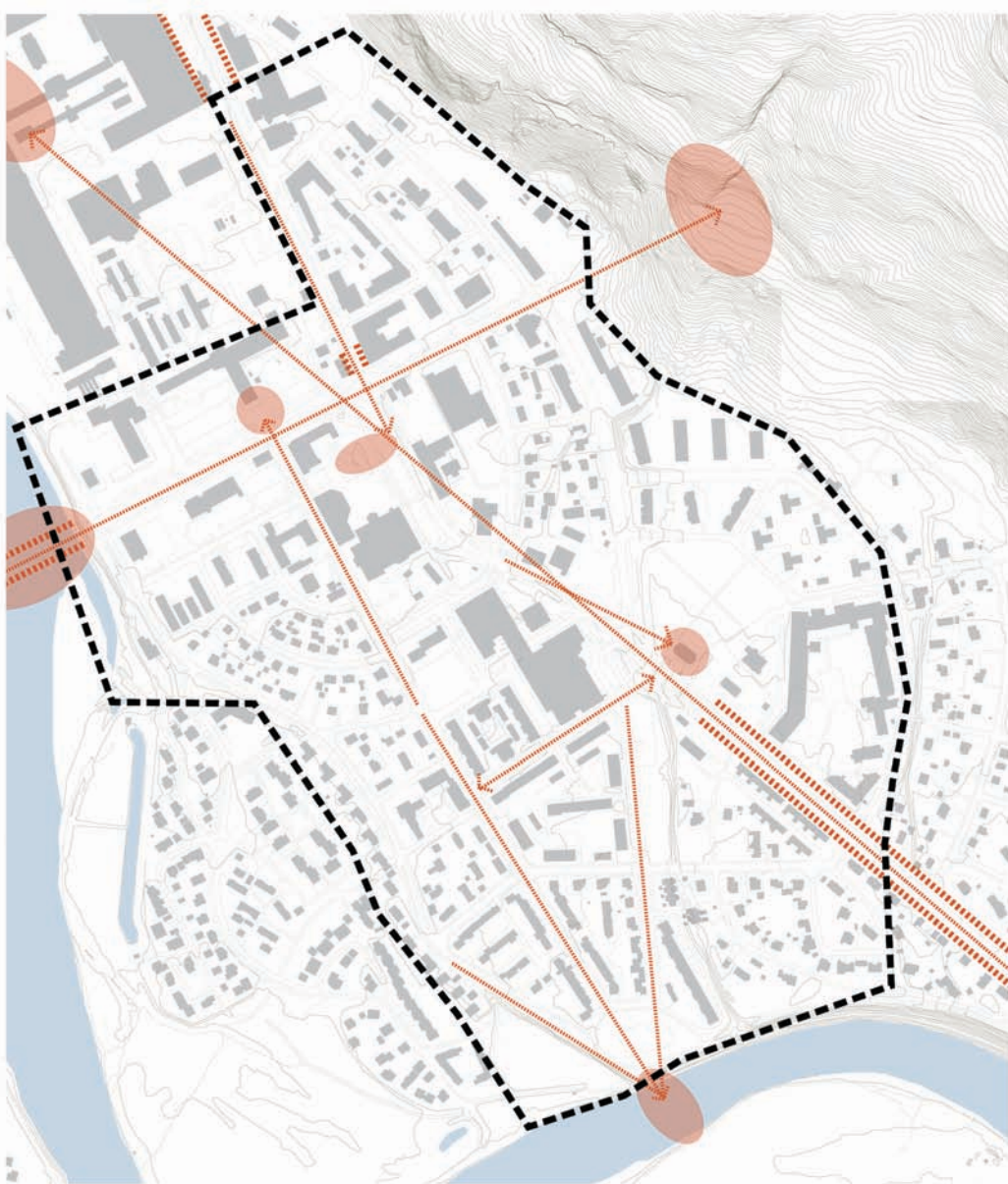




## Kulturminner

Åkergården er den opprinnelige gården. Hov kirke ble reist i 1887. I 1913 lage Morgenstjerne og Eide den første planen for Sunndalsøra. Etter dette vokste tettstedet fram rundt Sunndal verk, med bl.a. en rekke fine eksempler på tidstypiske boliger fra ulike tidsperioder.

Kulturminnene er den kollektive hukommelsen til et sted, og bør sikres enten gjennom planer eller formelt vern. På Sunndalsøra bør man i tillegg til vern av objekter sikre gatestrukturen og enkelte tidstypiske boligområder gjennom områdevern.

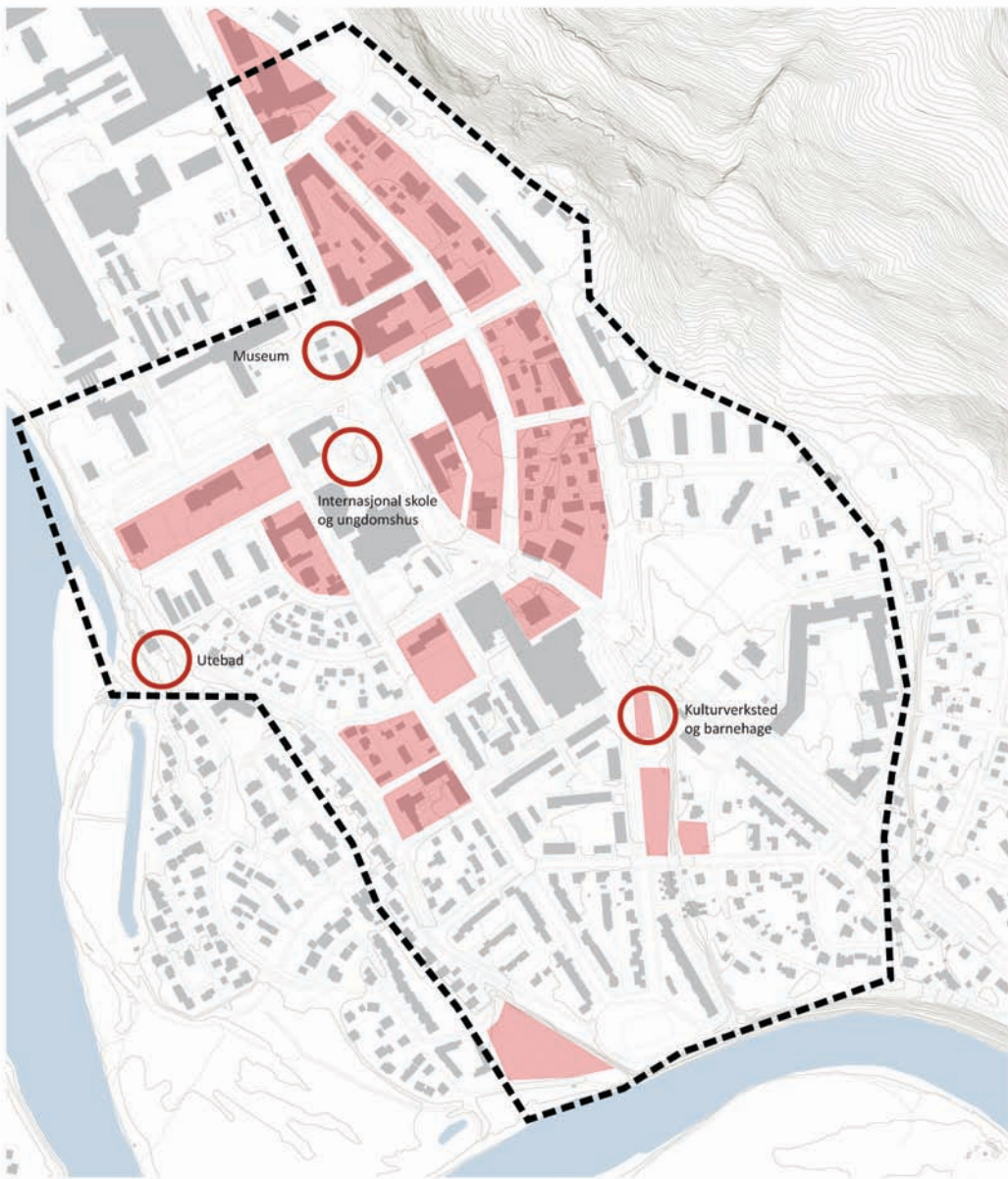


## Portaler og siktlinjer

Man ankommer Sunndalsøra på tydelige rettstrekninger langs hovedvegnettet slik at man blir forberedt på møtet med stedet. Dagens poraltvirkninger, fondmotiv og siktlinjer er lite markert eller utnyttet som identitetsskapende elementer.

Eksisterende portalvirkninger har et stort potensiale og bør styrkes. Disse er Driva bro, langveggen på verket og vegetasjonen langs Sunndalsvegen ved Helsetunet, Prestegården og kirka. Man bør også understreke og markere fondmotivene og være bevisste på siktlinjene.

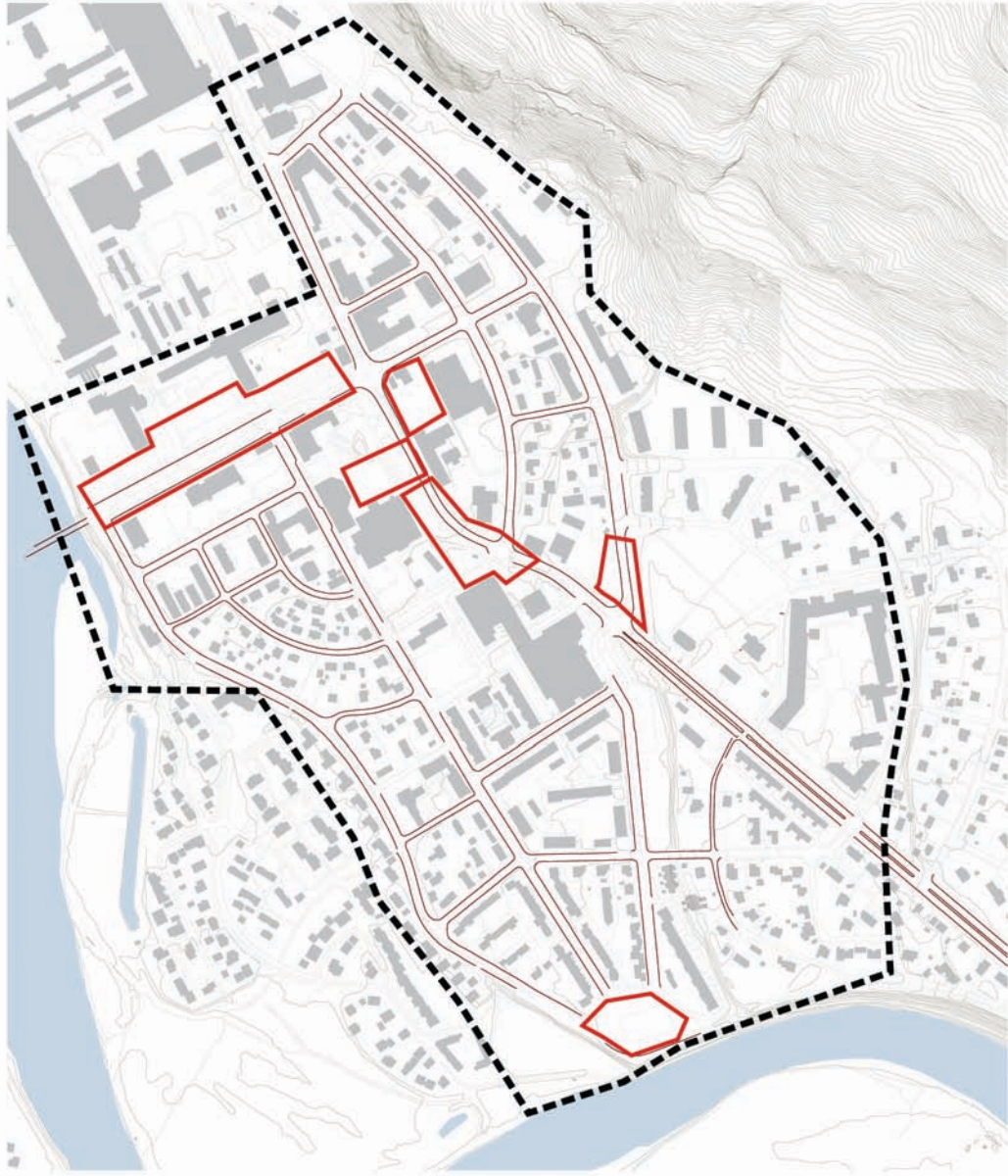




## Fortetting og funksjoner

Det er ønskelig å fortette Sunndalsøra med flere boliger og næringsbygg. En egen plangruppe har arbeidet fram et forslag som kan gi ca 1000 nye boliger i sentrum.

Man bør fortette sentrum ved å legge mer parkering under bakken, tilrettelegge for næringsarealer på gateplan og etablere boliger i øvre etasjer. Bebyggelsen på Sunndalsøra bør generelt ikke overstige 4 etasjer av hensyn til solforhold. I tillegg til generell bolig og næringsfortetting bør det tilrettelegges for flere utadvendte funksjoner.

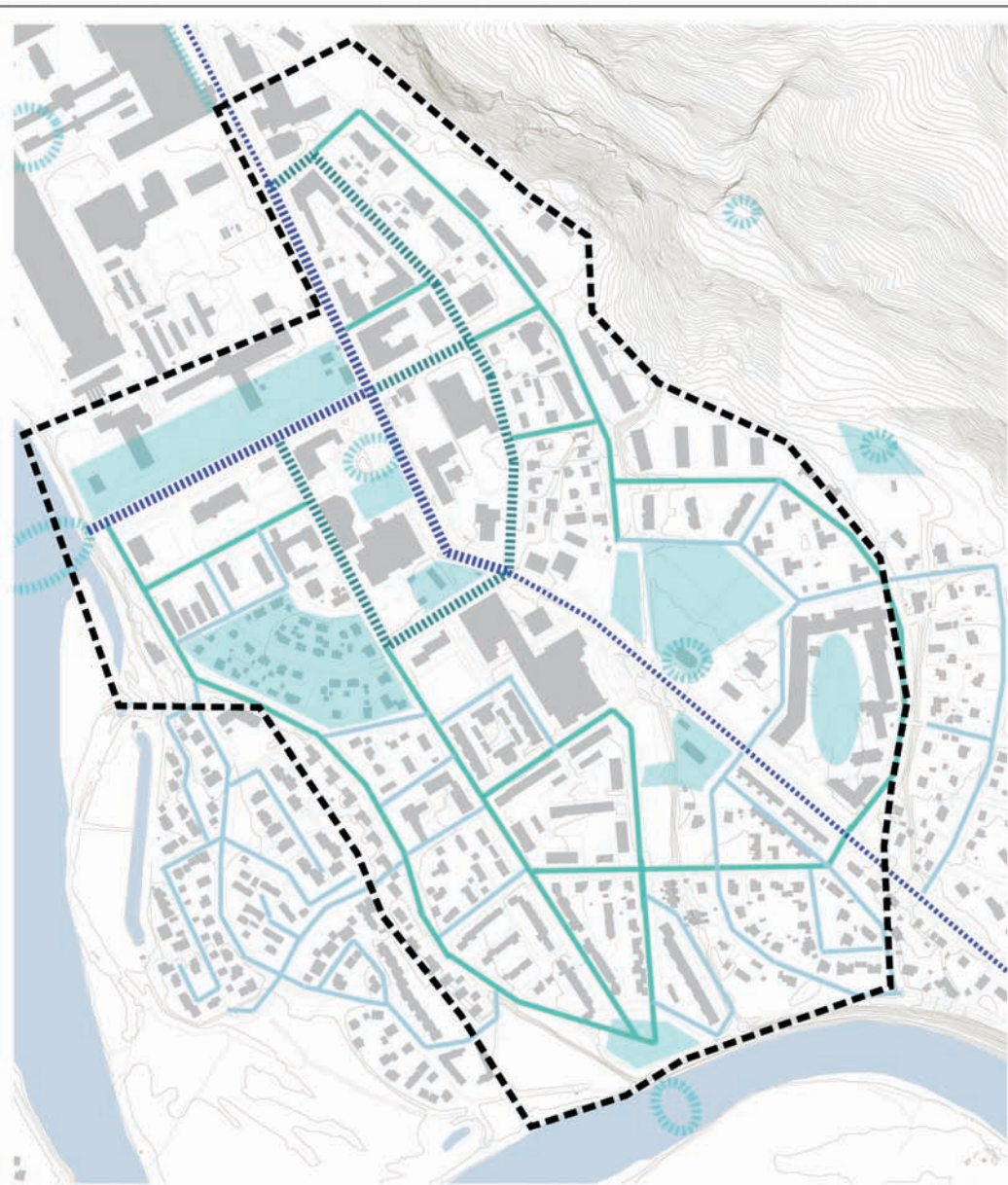


## Byrom

Gatene i den gamle byplanen utgjør et nettverk av flotte byromsforløp. Øratorget som er hovedtorget på stedet oppleves ikke som byens pulserende hovedarena til daglig. Til det er torget for stort og mangler utadvendte aktiviteter. Ut over dette er det få klare plassdannelser og romforløp på stedet.

Man bør arbeide bevisst med å etablere mer urbane romforløp og plassdannelser. Øratorget bør endres og knyttes nærmere til sentrum forøvrig. Gaterommene bør videreutvikles.





## Belysning og detaljering

På Sunndalsøra er man bevisst lysets innvirkning på trivsel. Mørketiden i vinterhalvåret krever en våken holdning til både den generelle belysningen og effektbelysningen av viktige objekter og steder.

Generelt bør man legge tilrette for hvitt lys og ikke natriumlys som gir dårlig fargegjengivelse. Man bør tilrettelegge for et styringssystem som gjør det mulig å justere lysmengden over døgnet og året. Effektbelysningen bør være begrenset og fokusert.

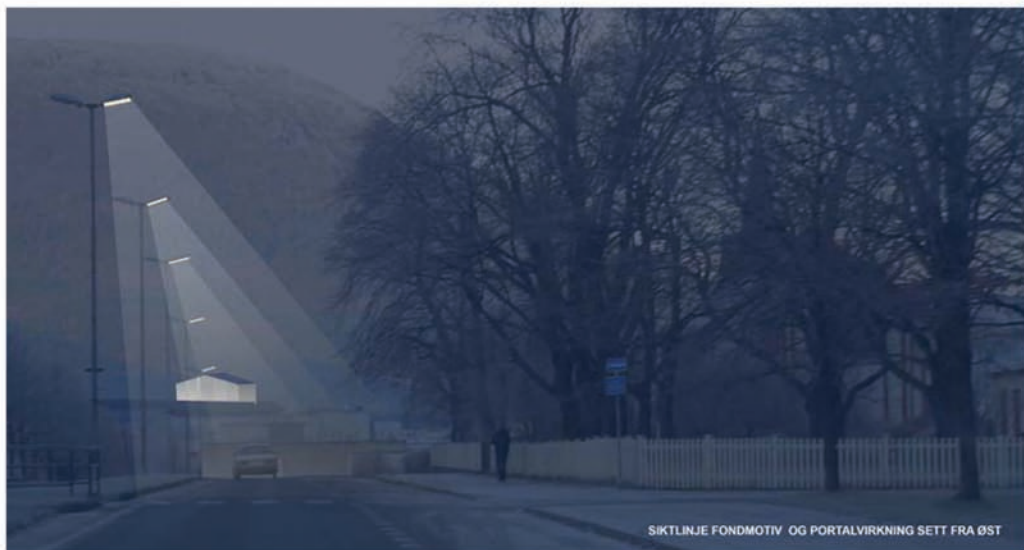


Aluminiumsdetaljer fra Benz og Fisher



Nova Noral kan være et armatur å bygge videre på, og det passer til enkelte av armaturene man allerede bruker.

Det er viktig at armaturet vender ned og gir godt lys, og at armaturen har en tidløs og robust design.

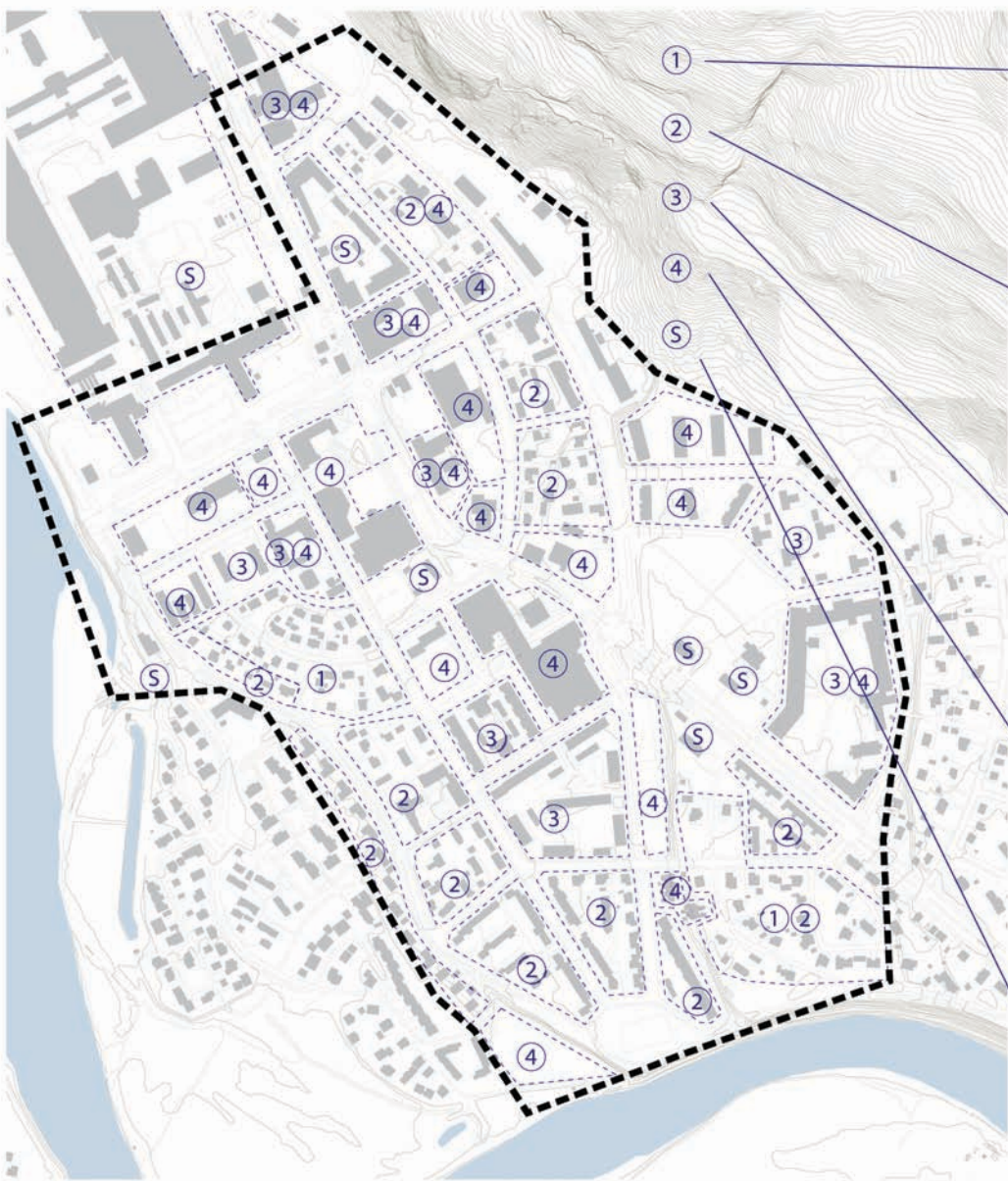


SIKTLINJE FONDMOTIV OG PORTALVIRKNING SETT FRA ØST

På Sunndalsøra er det store variasjoner i bruk av lysarmaturer, gatemøbler og plantekasser som gir et litt rotete inntrykk.

Siden Sunndalsøra er det siste stedet for produksjon av aluminium i Norge og verket er så viktig for stedets identitet, ville det være naturlig å innføre elementer med bruk av aluminium. Et eget designprogram kan eventuelt utvikles for dette.





### Farge- og materialbruk

På Sunndalsøra er farger viktige for trivselen, spesielt i mørketiden. Sunndalsøra har mye farge i boligbebyggelsen, men mindre farger i sentrumsbebyggelsen.

I den eldre bebyggelsen bør man fastholde den tidstypiske fargeholdningen. I den nyere bebyggelsen bør man bygge på en fargeholdning med varme toner. Store bygg bør ikke være lyse fordi de da vil virke større og man bør unngå kalde lyse gråtoner og primærfarger i sentrum. Takene bør ha farger i mørk grå eller teglfarge.

### Eldre bebyggelse i tre



1491 Hvit  
1410 g Rå umbra  
1402 g Lys oker  
1406 Lys engelsk rød  
1414 d Olivengrønn

### Etterkrigsbebyggelse i tre



1402 b Lys oker  
1415 d Grønn jord  
D243 (5038 Y83R)  
1418 d Dyp blå  
1491 Hvit

### Etterkrigsbebyggelse i mur



M 309 (S1020 Y20R) M 317 (S 3010 G90Y) M 313 (S 3020 Y70R) M 315 (S 4005 Y80R) 1410 a Rå umbra  
1410 g Rå unbra

### Nyere bebyggelse



1410 a Rå umbra  
1410 c Rå umbra  
1410 e Rå umbra  
D 232 (7020 Y41R)  
D 238 (4043 Y62R)  
1413 b Mosegrønn  
1402 b Lys oker

Spesielle objekt som må fargesettes spesielt

Sentrumsbebyggelsen på Sunndalsøra veksler mellom lavere trehusbebyggelse og høyere murbebyggelse. Industriebbyggelsen er stålkonstruksjoner kledt med metallplater. Nyere bebyggelse i sentrum er brokete og mangfoldig.

Det er viktig at ny bebyggelse i sentrum bygges med et høyt kvalitetsnivå. Kalde harde overflater som ubehandlet betong, metallplater og store glassfelt bør unngås både i fasader og svalganger. Innslag av tre skaper et varmere inntrykk.