



**SUNNDAL KOMMUNE**

kraftsenteret mellom fjord og fjell



# **KOMMUNEPLAN**

## **Sunndal kommune**

### **2020–2030**

## **Samfunnsdelen**

Vedtatt 25.11.2020, K.sak 91/20





## Innhold

<b>1. KOMMUNEPLANENS SAMFUNNSDEL .....</b>	<b>4</b>
1.1 NASJONALE OG REGIONALE UTVIKLINGSTREKK OG FØRINGER .....	4
1.2 SUNNDAL KOMMUNE – KRAFTSENTERET MELLOM FJORD OG FJELL .....	7
1.3 SUNNDAL 2030 – ET FREMTIDSBILDE .....	7
<b>2. MÅL OG STRATEGIER .....</b>	<b>8</b>
<b>3. LOKALE UTFORDRINGER .....</b>	<b>12</b>
3.1 FOLKETALL, ALDERSSTRUKTUR OG BOSETTING .....	12
3.2 NÆRINGSLIV, SAMFERDSEL OG KOMPETANSE .....	13
3.3 NATUR, KLIMA OG ENERGI .....	15
3.4 OPPVEKSTMILJØ, FOLKEHELSE OG LIVSKVALITET .....	16
3.5 SAMFUNNSSIKKERHET OG BEREDSKAP .....	18
3.6 KOMMUNEN SOM ORGANISASJON .....	19
<b>4. FØRINGER FOR AREALPLANLEGGINGEN I SUNNDAL KOMMUNE .....</b>	<b>21</b>
<b>5. PLANPROSESS - MEDVIRKNING .....</b>	<b>22</b>
<b>6. VEDLEGG- STATISTIKK .....</b>	<b>23</b>

## 1. Kommuneplanens samfunnsdel

Kommuneplanen viser veien Sunndal kommune bør gå fram mot 2030. Kommuneplanens samfunnsdel er kommunenes overordnede styringsdokument, og handler om hvordan Sunndal kommune skal utvikle tjenestene, legge til rette for samfunnsutvikling og løse oppgavene best mulig fram mot 2030. Den tar stilling til langsiktige utfordringer, mål og strategier for lokalsamfunnet som helhet, for arealbruken i kommunen og for kommunen som organisasjon. Kommuneplanens samfunnsdel danner grunnlaget for alle andre langsiktige og kortsiktige planer i kommunen. Den vedtas av kommunestyret og rulleres hvert 4. år, handlingsdelen rulleres hvert år.

### 1.1 Nasjonale og regionale utviklingstrekk og føringer

#### Trender i samfunnsutviklingen

- *Økt globalisering* – økt samhandling, påvirkning og avhengighet mellom mennesker og land
- *Klimaendringer og miljøfokus* – en stor global og nasjonal utfordring
- *Bærekraft* – FNs mål for klima- og miljømessig bærekraft, sosial og økonomisk bærekraft
- *Teknologisering og digitalisering* – nye arbeidsformer, nye tjenester og ny kompetanse
- *Sentralisering og regionalisering* – vekst i større byer og byområder
- *Individualisering* – fra vi til jeg med fokus på rettigheter og selvrealisering framfor fellesskapet
- *Medborgerskap og samskaping* – innbyggerne som ressurs og samarbeidspartnere
- *Eldre befolkning* – lave fødselstall, høyere levealder og mindre innvandring)

#### Nasjonale forventninger

Regjeringen legger hvert fjerde år fram nasjonale forventninger til regional og kommunal planlegging. Her legges det føringer for hvilke temaer som skal vektlegges i den kommunale planleggingen. Disse omhandler:

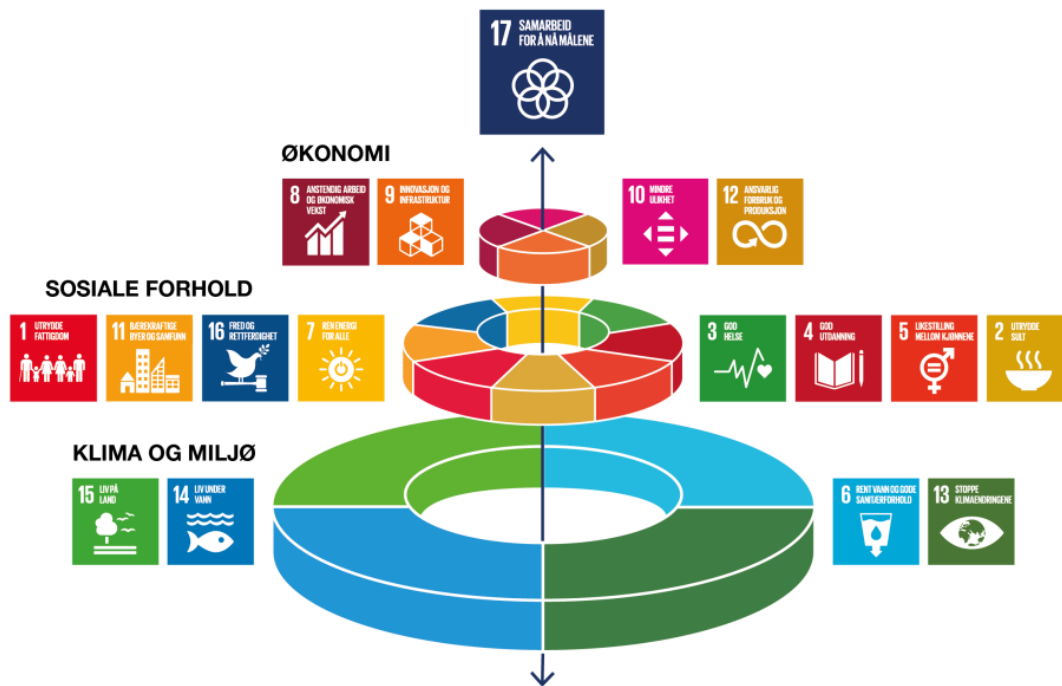
- Planlegging som verktøy for helhetlig og bærekraftig utvikling
- Vekstkraftige regioner og lokalsamfunn i hele landet
- Bærekraftig areal- og transportutvikling
- Byer og tettsteder der det er godt å bo og leve

Regjeringen har bestemt at de 17 bærekraft-målene til FN skal være det politiske hovedsporet for å ta tak i de største utfordringene i vår tid også i Norge og i den regionale og kommunale planleggingen. Følgende 17 mål skal vise vei mot en bærekraftig utvikling:



1. Utrydde fattigdom
2. Utrydde sult
3. God helse
4. God utdanning
5. Likestilling mellom kjønnene
6. Rent vann og gode sanitærforhold
7. Ren energi for alle
8. Anstendig arbeid og økonomisk vekst
9. Innovasjon og infrastruktur
10. Minde ulikhet
11. Bærekraftige byer og samfunn
12. Ansvarlig forbruk og produksjon
13. Stoppe klimaendringene
14. Liv under vann
15. Liv på land
16. Fred og rettferdighet
17. Samarbeid for å nå målene

Disse målene reflekterer de tre dimensjonene i bærekraftig utvikling: klima og miljø, økonomi og sosiale forhold som vist i denne figuren:



**Klima- og miljømessig bærekraft** innebærer å sikre det naturlige livsgrunnlaget vårt gjennom å ta vare på naturen og klimaet som en fornybar ressurs for mennesker. Vi skal ha tilgang på trygt drikkevann, og våre utslipp skal ikke forurense. Klimaendringene må stanses, og vi må tilpasse oss de endringene vi ikke kan unngå. Livet i havet og livet på land må forvaltes bærekraftig, tap av artsmangfold må stanses.

**Sosial bærekraft** handler om å sikre at alle mennesker får et godt og rettferdig grunnlag for et anstendig liv. Menneskerettighetene er det viktigste utgangspunktet for dette. Utdanning, anstendig arbeid, likestilling, kulturelt mangfold og et godt helsetilbud er noen av områdene som berøres. Sosiale forhold sier dermed noe om hvordan mennesker har det i et samfunn, om de får oppfylt rettighetene sine, og om de har mulighet til å påvirke egne liv og samfunnet de lever i.

**Økonomisk bærekraft** handler om å sikre økonomisk trygghet for mennesker og samfunn. Alle som kan skal ha tilbud om passende arbeid. Næringslivet skal stimuleres til bygging av bærekraftig infrastruktur og innovasjon. Vi skal sikre bærekraftige forbruks- og produksjonsmønstre, og redusere ulikhet i og mellom land.

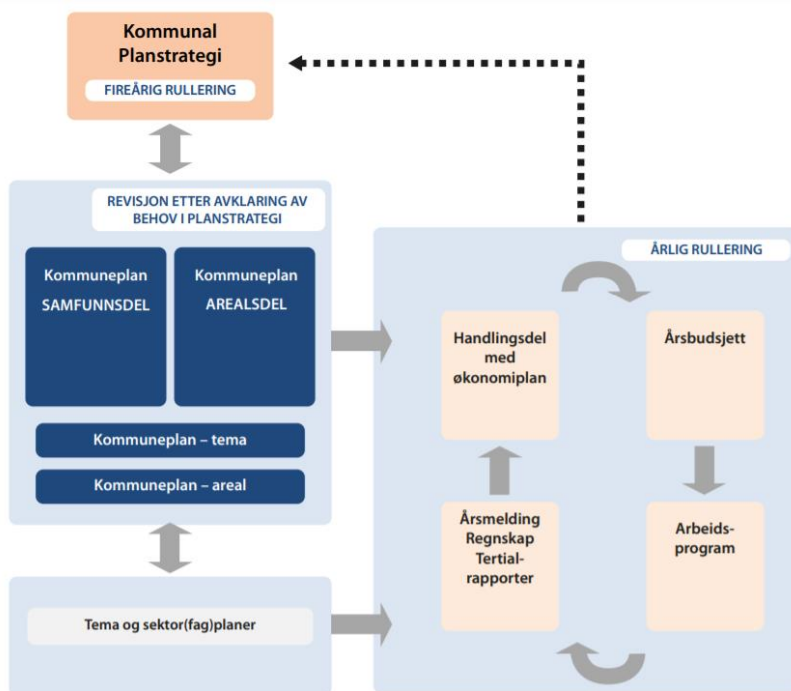
## Regionale føringer/planverk

Fylkesplan for bærekraftfylket Møre og Romsdal 2021 – 2024 er nå på høring og vedtas i høst. Denne tar utgangspunkt i følgende 4 langsiktige utviklingsmål vedtatt i «Regional planstrategi for Møre og Romsdal fylke 2020 – 2024»:

1. Møre og Romsdal skal være et foregangsfylke på samarbeid
2. Møre og Romsdal skal bli miljøfylke nr.1
3. Møre og Romsdal skal være et attraktivt og mangfoldig fylke der folk velger å bo
4. Møre og Romsdal skal ha et internasjonalt ledende næringsliv og en innovativ offentlig sektor

For hver av disse defineres 4 – 7 ulike fireårige fylkesplanmål, totalt 24 ulike fylkesplanmål.

Kommunen sitt plansystem skal både ivareta langsiktig og strategisk planlegging, og daglige forvaltningsvedtak og tjenesteleveranser. Figuren under gir en skjematisk oversikt over de ulike typer planer kommunen har og hvordan de henger sammen.



Kilde: Veileder T-1494 Kommunal planstrategi

## 1.2 Sunndal kommune – kraftsenteret mellom fjord og fjell

- størst i areal i Møre og Romsdal fylke - 1.712 km<sup>2</sup>
- vill og vakker natur - 67 % er vernet etter naturvernloven
- Dovrefjell-Sunndalsfjella nasjonalpark
- middels stor kommune i folketall – rundt 7.000 innbyggere
- stabil bosettingsstruktur
- Sunndalsøra et middels stort kommunesenter – rundt 4.000 innbyggere
- svak/moderat befolkningsnedgang de siste 10 år (- 3,3 %)
- prognose om befolkningsnedgang på 6,5 % kommende 10 år
- mange arbeidsplasser – arbeidsplassdekning på 108 – høy innpendling
- Hydro Sunndal AS, Europas største aluminiumsverk med rundt 700 ansatte

Kommune- senter – kretser	Sunndalsøra inkl Hoelsand	Gjøra	Grøa	Øksendal	Ålvundeid	Ålvundfjord
<b>Folketall 1.1.20</b>	4 607	234	785	368	537	501
<b>Barnehager</b>	Tre barne- hager			En barne- hage	En barne- hage	
<b>Skoler</b>	To barneskoler, en ungdomsskole og en videre- gående skole Voksenopplæring	Et opp- vekst- senter	En barne- skole			En barne- skole
<b>Handel</b>	Handelssenter	Nærbutikk			Nærbutikk	Nærbutikk
<b>Kultur - friluftsliv - noen eksempler ...</b>	Kulturhus Svømmehall Sportshall med klatrevegg Fotballhall Sykkel-/turstier	Skøytebane Grødalen tur/hytte- område Åmotan	Ride- hall Leikvin kultur- m.park	Trolltind hytte- område	Alpinanlegg Skileik- område Innerdalen turområde	Fotballhall Sandstrand Flere hytte- områder

## 1.3 Sunndal 2030 – et fremtidsbilde

I 2030 er Sunndal fortsatt en mellomstor kommune i landet med rundt 7.000 innbyggere. Vi er et sterkt regionsenter på Nordmøre som er kjent for å gå nye veier og et gode samarbeid mellom kommunene, næringsliv og lokalsamfunn. Vi har et mangfold av offensive og miljøbevisste bedrifter med varierte og spennende arbeidsplasser. I tillegg til å være en stor industrikommune har vi en klimasmart landbruksnæring som bærebjelke i bygdene. Og kommunen er fortsatt en ledende kulturkommune med gode kulturtilbud for alle aldersgrupper. Sunndal **kraftsenteret mellom fjord og fjell**, vill og vakker, fossenes rike med gode og miljøvennlige tilbud for tilreisende og er et attraktivt reisemål for turister. Gode oppvekstmiljøet, unik natur og varierte friluftsliv- og fritidstilbud gjør at innbyggerne trives og at unge i etableringsfasen velger å bosette seg og bli boende i kommunen.



## 2. Mål og strategier

Mål 1 er hovedmålet i kommuneplanen. De prioriterte strategiene under de ulike målene er valgt fordi det antas at det er disse som vil ha størst effekt. Dette betyr ikke at de andre strategiene er uviktig da en rekke andre forhold enn attraktivitet og befolkningsantall er viktig for Sunndal kommune.

### Mål 1.

#### En attraktiv og mangfoldig kommune med stabilt folketall rundt 7.000 innbyggere i 2030

Aktuelle bærekraftsmål



God helse – Bærekraftige byer og samfunn – Ansvarlig forbruk og produksjon - Stoppe klimaendringene – Liv på land – Samarbeid for å nå målene

### Prioriterte strategier

- ✓ Legg til rette for trivsel, integrering og inkludering i samarbeid med næringsliv og frivillige
- ✓ Markedsføre og framsnakke Sunndal som en god kommune å bo og arbeide i

### Øvrige strategier

- ✓ Gode oppvekstmiljø for alle barn og unge
- ✓ Moderne skoler og barnehager med god kvalitet
- ✓ En trygg, aktiv og meningsfull pensjonisttilværelse
- ✓ Jobbe aktivt for å opprettholde og videreutvikle tilbudet ved Sunndal vidaregåande skole
- ✓ Et variert boligtilbud med attraktive tomter og boliger for ulike behov og livsfaser
- ✓ Videreutvikle Øratorget som sosial møteplass og med ulike aktivitetstilbud

### Mål 2.

#### Bærekraftig og variert næringsliv – opprettholde en høy arbeidsplassdekning og rundt 3.800 arbeidsplasser i 2030

Aktuelle bærekraftsmål



Utrydde fattigdom – God helse – God utdanning – Anstendig arbeid og økonomisk vekst – Innovasjon og infrastruktur – Bærekraftige byer og samfunn – Ansvarlig forbruk og produksjon – Stoppe klimaendringene – Liv på land – Samarbeid for å nå målene



### Prioriterte strategier

- ✓ Satse på regionalt samarbeid for å sikre eksisterende og utvikle nye arbeidsplasser
- ✓ Bidra til realisering av Todalsfjordprosjektet
- ✓ Styrke Sunndal som helårs reisemål under paraplyen Fossenes rike

### Øvrige strategier

- ✓ Være en pådriver for ansvarlig produksjon og lavere klimagassutslipp lokalt og regionalt
- ✓ Bidra til et godt regionalt vegnett
- ✓ Bidra til videreutvikling av den digitale infrastrukturen i alle deler av kommunen
- ✓ Opprettholde en høy andel lærlingeplasser
- ✓ Jobbe aktivt for å opprettholde og videreutvikle tilbudet ved Sunndal vidaregåande skole
- ✓ Fastsette framtidig organisering av nærings- og reiselivsarbeidet i Sunndal
- ✓ Utarbeide ny 5-åring næringsplan for en bærekraftig næringsliv i Sunndal og i regionen
- ✓ Jobbe aktivt for oppgradering av Elverhøy bru, Fale bru og Romfo bru på rv. 70.
- ✓ Legge til rette for havneutvikling

### Mål 3.

#### Bærekraftig forvaltning av natur og verneområder – reduserte klimagassutslipp

##### Aktuelle bærekraftsmål



God helse – Rent vann og gode sanitærforhold - Ren energi for alle – Innovasjon og infrastruktur – Bærekraftige byer og lokalsamfunn - Ansvarlig forbruk og produksjon – Stoppe klimaendringene – Liv under vann – Liv på land - Samarbeid for å nå målene

### Prioriterte strategier

- ✓ Utarbeide eget klimaregnskap og –budsjett for den kommunale driften
- ✓ Delta aktivt i en kunnskapsbasert forvaltning av verneområdene i kommunen
- ✓ Bidra i arbeidet for å få mer sjøaure og frisk laks i vassdraga med anadrom fisk

### Øvrige strategier

- ✓ Utarbeide egen klimaplan
- ✓ Prioritere tiltak med gunstig miljø-, energi- og klimaprofil, eksempelvis hydrogenproduksjon
- ✓ Stimulere til utvikling og bruk av fjernvarme og fornybar energi
- ✓ Skånsom utbygging av ny vannkraft
- ✓ Delta i prosjektet «Bærekraftfylket Møre og Romsdal»
- ✓ Legge til rette og stimulere for mer gange og sykling
- ✓ Fornye vår status som nasjonalparkkommune
- ✓ Revidere kommunens kulturminneplan
- ✓ Arbeide for å gjenskape vassdraget i Litldalen

## Mål 4.

### God helse, livskvalitet og trivsel for alle

Aktuelle bærekraftsmål



Utrydde fattigdom - God helse - God utdanning - Likestilling mellom kjønnene - Anstendig arbeid og økonomisk vekst - Mindre ulikhet - Bærekraftige byer og samfunn - Fred og rettferdighet - Samarbeid for å nå målene

#### Prioriterte strategier

- ✓ Tidlig innsats og gode oppvekstmiljø for alle barn og unge uavhengig av sosial bakgrunn
- ✓ Planlegge for et aldersvennlig samfunn
- ✓ Sikre et godt og verdig liv for sårbare grupper

#### Øvrige strategier

- ✓ Trafikksikre skoleveier
- ✓ Utvikle Sunndal folkebibliotek i samsvar med nasjonale og regionale føringer
- ✓ Legge til rette for frivillig innsats
- ✓ Gode møteplasser og godt nærmiljø for alle
- ✓ Et godt og variert kulturliv i samarbeid med lokale lag og organisasjoner
- ✓ Satse på forebyggende og mestringsorientert tilbud
- ✓ Fremme universell utforming

## Mål 5.

### Samfunnssikkerhet gjennom kompetanse og godt samarbeid

Aktuelle bærekraftsmål



God helse – Bærekraftige byer og samfunn – Stoppe klimaendringene – Fred og rettferdighet – Samarbeid for å nå målene

#### Prioriterte strategier

- ✓ Revidere ROS-analyser og beredskapsplaner som forankres i nyvalgt kommunestyre
- ✓ Sikre god helseberedskap med hensyn til legevakt og ambulanser
- ✓ Fysiske sikringstiltak i forbindelse med ras og flom

#### Øvrige strategier

- ✓ Informasjon og samvirke mellom offentlige og private beredskapsaktører
- ✓ Innføre lokasjonsbasert varsling for personer som oppholder seg i kommunen
- ✓ Styrke vår robusthet i forhold til bortfall av kritisk infrastruktur i en kortere periode
- ✓ Kunnskap og bevisstgjøring av innbyggernes ansvar for egen beredskap

## Mål 6.

### Kompetent og omstillingsdyktig - sunn kommuneøkonomi i samsvar med nasjonale anbefalinger

Aktuelle bærekraftmål



God helse - Likestilling mellom kjønnene - Anstendig arbeid og økonomisk vekst - Mindre ulikhet - Bærekraftige byer og samfunn – Ansvarlig forbruk og produksjon – Stoppe klimaendringene - Fred og rettferdighet - Samarbeid for å nå målene

### Prioriterte Strategier

- ✓ Endret driftsnivå tilpasset inntekter og endrede behov
- ✓ Utvikle gode tjenester gjennom trepartssamarbeidet, samskapning med frivilligheten, innbyggere og tjenestemottakere
- ✓ Etablere heltidskultur

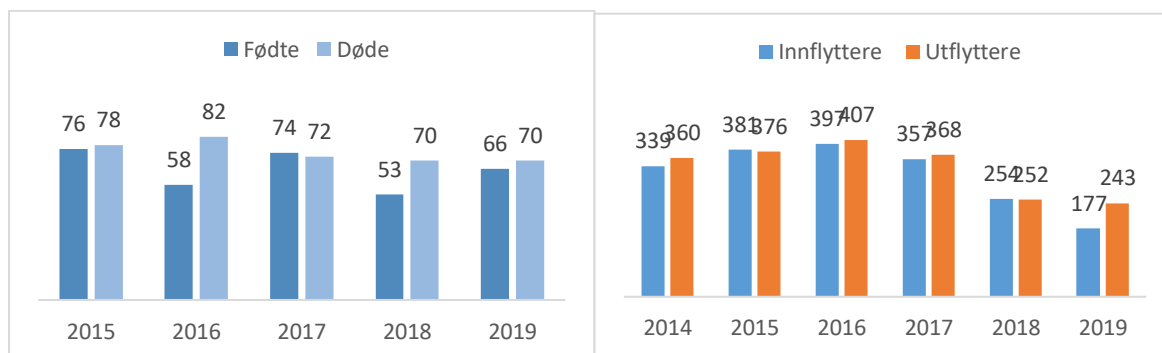
### Øvrige strategier

- ✓ Økt innovasjon, digitalisering og bruk av velferdsteknologi
- ✓ Utvikle kompetente og selvstendige medarbeidere gjennom mestringsorientert ledelse
- ✓ Miljøvennlig drift - innarbeide klimakrav i kommunens innkjøpsreglement
- ✓ Tilstrebe god kjønnsbalanse ved ansettelse

### 3. Lokale utfordringer

#### 3.1 Folketall, aldersstruktur og bosetting

Pr. 1. januar 2020 hadde Sunndal 7.036 innbyggere og en **svak befolkningsnedgang** på rundt 3 % de siste 10 år. Prognosen de kommende 10 år er en nedgang på 6,5 % og 6.585 innbyggere i 2030. Fødselstallene er lave og etter 2005 har Sunndal stort sett hatt fødselsunderskudd (flere døde enn fødte) og netto utflytting. Det er viktig å gjøre det bra for barn og unge å vokse opp i Sunndal slik at de får de lyst til å bo her som voksne. Og det er viktig å legge til rette for at unge i etableringsfasen ønsker å flytte til og bli boende i Sunndal.



Sunndal har relativt **få innvandrere** sammenlignet med andre; 11 % av befolkningen mens fylkes- og landssnittet er på henholdsvis 13 % og 18 %. Men blant våre innvandrere er det en **høy andel bosatte flyktninger** og personer fra Eritrea utgjør den største gruppen blant våre innvandrere. Sunndal har lang erfaring med flyktningsarbeid, og integrering og inkludering av bosatte flyktninger er et tverrsektorielt arbeid med frivilligheten som en sentral medspiller. Sunndal har en måloppnåelse i forhold til kvalifisering til videregående utdanning og ordinært arbeid på rundt 50 %. Dette er på linje med landsgjennomsnittet. Tas voksne i grunnskole som fortsetter på videregående med i regnestykket er måloppnåelsen på 80 %. Av ulike grunner (lærlingeplasser, utdanning, jobb ol) velger noen bosatte flyktninger å flytte etter endt videregående utdanning. Disse familiene har ofte mange barn, og det betyr at kommunen mister en del innbyggere. Å beholde og integrere bosatte flyktninger etter gjennomført introduksjonsprogrammet er en utfordring. Integrering og inkluderinga av alle innbyggere er tverrsektorielt arbeid med frivilligheten som en sentral medspiller.

**Bosettingsstrukturen i Sunndal er relativt stabil** og andelen innbyggere i kommunesenteret har vært på 57 % de siste år. Stabilt er det også i kretsene. De som bor der har tradisjonelt sterk tilhørighet til bygda si samtidig med en identitet som Sunndaling og Nordmøring.

**Alderssammensetning endrer** seg med færre barn og unge og flere eldre i befolkningen. I aldersgruppen 0-5 år er prognosen en nedgang fra 431 til 335 barn i 2030. I aldersgruppen 6-15 år er det en nedgang fra 715 til 692 i 2030. Nedgang i antall barn og unge skaper utfordringer for offentlige tjenester som barnehage og skole, og kan gi problemer med å opprettholde tilbudene, spesielt i kretsene. Samtidig som tilgang på barnehageplasser er viktig for familiene, næringslivet og for kommunens attraktivitet for unge i etableringsfasen.

For ungdom i alderen 16-19 år viser prognosen en relativt stor nedgang, fra 365 i 2020 til 270 i 2030. Dette kan få konsekvenser for Sunndal videregående skole, både bed tanke på å opprettholde linjevalg samt beholde viktige kompetansearbeidsplasser. Det må derfor arbeides for å beholde og videreutvikle Sunndal Videregående skole.

Andelen eldre vil øke betraktelig frem mot 2030. Økningen er størst i gruppene 67-79 år og 80-89 år, mens antall over 90 år er relativt stabil. Flere eldre og nedgang i innbyggertallet totalt sett innebærer at andelen eldre over 67 år øker fra 19 % i 2020 til 26 % av det totale antall innbyggere i 2030. Den kraftige veksten i andelen eldre vil gi utfordringer i helse- og omsorgstjenestene i kommunen, både med tanke på behov for flere stillinger og rekruttering av kompetent arbeidskraft. Det blir viktig for kommunen å ta i bruk velferdsteknologi samt legge til rette for at eldre holder seg friske og spreke, slik at de får bo hjemme så lenge som mulig. Eldre vil også være en ressurs i lokalsamfunnet, mange har både lyst og mulighet til bidra.

Andelen par i alderen 20-40 år er lav, og med stort mannsoverskudd (ca. 80 kvinner pr. 100 menn) i disse aldersgruppene. Forklaringen kan være at kvinner i større grad enn menn, tar høyere utdanning og flytter etter videregående og kommer ikke tilbake. Gutter tar oftere yrkesfag og jobb innen industrien. Sunndal har mange industriarbeidsplasser. Bredere og varierte jobbmuligheter, tilgjengelig barnehageplass og skolefritidsordning kan bidra til at kvinner i fertil alder velger Sunndal.

Trivsel og møteplasser er viktig for folk. Vi må skape et levende sentrum, med gode møteplasser både på dagtid, ettermiddagstid og kveldstid. Det blir også viktig å utvikle levende og attraktive bygder for folk som vil bo utenfor Sunndalsøra. Sunndal kommune ønsker også å legge til rette for levende bygder. Kommunen ønsker en helhetlig boligpolitikk med et variert boligtilbud: attraktive tomter, leiligheter, hus og utleieboliger i ulike deler av kommunen.

### 3.2 Næringsliv, samferdsel og kompetanse

**Industrikommune - høy arbeidsplassdekning.** Pr. 4. kvartal 2018 var det 3.746 arbeidsplasser i Sunndal. Av disse var 31 % innen industrien. Dette er betydelig høyere enn både fylkes- og landsgjennomsnittet. Arbeidsplassdekning er forholdet mellom antall arbeidsplasser og sysselsatte antall personer i yrkesaktiv alder i en kommune (100 = balanse). Sunndal har en arbeidsplassdekning på 108. Dette er 3. høyest i fylket (etter Molde og Ålesund). Fylkessnittet er 96 og av fylkets 36 kommuner hadde 8 kommuner en arbeidsplassdekning over 100. Arbeidspendlingen i fylket er relativt høy. De fleste kommuner har netto utpendling (28 av 36 kommuner) mens Sunndal har netto innpendling (720 innpendlere og 440 utpendlere) pr. 4. kvartal 2018.

Sunndal har lange tradisjoner for **samhandling i næringsutviklingsarbeidet** forankret i en 5-årig næringsplan vedtatt av kommunestyret, siste gang i 2015. Næringsplanen angir rammen for næringsarbeidet og hvordan arbeidet skal være organisert. Siden 1987 har Sunndal Næringssselskap (SUNS) vært kommunens utøvende organ for næringsutvikling. Ny næringsplan må utarbeides tidlig i planperioden og omfatte en vurdering av fremtidig organisering av næringsarbeidet i kommunen.

**«SuSu-Programmet» (2014 - 2021)** er en samarbeidsavtale om næringsutvikling mellom kommunene Sunndal og Surnadal. Programmet har som mål bla. å øke folketall og antall arbeidsplasser i regionen, og å stimulere til å utvikle regionen som felles arbeids-, bo- og sørvisregion. Programmets visjon «Sunndal-Surnadal – sammen for en døgnåpen region i vekst».

**Hydro Aluminium Sunndal** er Europas største aluminiumsverk og en av de største verdiskaperne i Midt-Norge. Antall arbeidsplasser i bedriften forventes redusert, men øvrige lokale industribedrifter har styrket sin posisjon og hatt positiv utvikling de senere år. Hydro produserer miljøvennlig aluminium men klimautslippene fra produksjonprosessen er betydelig. Å stimulere til et mere bærekraftig nærings- og arbeidsliv blir en felles utfordring i planperioden. Kommunen vil oppfordre til tiltak for

lavere klimagassutslipp både fra prosessindustrien og fra øvrige lokale bedrifter.

**Landbruksnæringa** er bærebjelken i bygdene i kommunen. Landbruket produserer mat og trevirke og har betydning for kulturlandskap, bosetting, sysselsetting og næringsutvikling på bygdene. I 2030 er forhåpentligvis elva Driva friskmeldt fra *gyrodactylus salaris*. De økonomiske ringvirkningene av en friskmeldt Driva vil være store og bør forberedes allerede nå.

**Bærekraftig reiseliv og attraktivitet i Sunndal.** Representanter fra reiseliv, handel og kultur har utarbeidet en strategi for lokal reiselivssatsing. Visjon er Sunndal som helårs reisemål under paraplyen Fossenes Rike. Fokus er gode opplevelser og aktiviteter i vill og vakker natur, forankret i lokal kultur, tradisjon og næring. Planen må følges opp og derigjennom bidra til et bærekraftig reiseliv i Sunndal hvor også lokal mat og attraktive overnattingstilbud må inngå.

**God bredbånd- og mobildekning.** I tillegg til veg er den digitale infrastrukturen en viktig forutsetning for næringsutvikling i alle deler av kommunen. Sunndal har god bredbånds- og mobildekning og det er gjort nylige utbedringer i Øksendal, Jordalsgrenda og i Øvre Sunndal. I en del områder går man nå over til fiberkabel som vil øke kvaliteten ytterligere. Noen få steder er dekningen litt dårlig og videre utvikling av den digitale infrastrukturen vil være viktig for bosetting og arbeidsplasser i alle deler av kommunen.

**Havn – sjøtransport.** Det finnes to kaianlegg på Sunndalsøra, Hydro sin kai, og Hammarkaia. Hammarkaia administreres og opereres av Kristiansund og Nordmøre havn. Kommunen ønsker å legge til rette for havneutvikling i samarbeid med næringsliv og Kristiansund og Nordmøre havn.

Sunnalsøra er et naturlig **trafikknutepunkt** på den indre akse Ålesund – Molde – Sunndalsøra-Trondheim (fv 62) og akse Kristiansund – Sunndalsøra - Oppdal (rv 70). Et tilfredsstillende regionalt vegnett er viktig for folk og for næringsliv. De kommunale vegene har vært bra som følge av godt basisvedlikehold og punktvis utbedringer. På fylkes- og riksveiene i kommunen er det behov for utbedring på flere strekningene, eksempelvis på rv 70 i Ålvundfjord (Furuneset-Ålvundfossen). Kommunen skal være pådriver for at disse strekningene prioriteres hos regionale vegmyndigheter. Todalsfjordprosjektet med ferjefri forbindelse mellom kommunene Sunndal og Surnadal vil være viktig å få realisert i planperioden. Bru over Todalsfjorden vil gi en døgnåpen region og legge til rette for en større bo- og arbeidsmarkedsregion på Indre Nordmøre.

**Kompetansebehov og rekruttering.** Andelen med høyere utdanning er noe lavere i Sunndal (24 %) enn fylkes- og landssnittet (28 % og 34 %). Dette må ses i sammenheng med en næringsstruktur med mange industriarbeidsplasser samtidig som det er viktige forskningsmiljø ved bl.a. Hydro og Nofima. Sunndal vidaregåande skole er en viktig aktør for å tilføre kommunen og lokalt næringsliv nødvendig kompetanse for framtida. Mindre ungdomskull vil sette den vidaregåande opplæringen i fylket under press. Å opprettholde og vidareutvikle tilbudet ved Sunndal vidaregåande skole tilpasset kompetansebehovet i regionalt næringsliv blir sentralt i perioden. Å opprettholde det høye antallet lærlingeplasser i Sunndal vil være et viktig bidrag samt at det sikrer fagkompetanse i regionen.

### 3.3 Natur, klima og energi

**Verneverdig natur.** Om lag 2/3 av kommunens areal er vernet etter naturvernloven og 1/3 av Dovrefjell–Sunndalsfjella nasjonalpark ligger i Sunndal. Villrein er hovedformålet for verneområdene på Dovrefjell, og Sunndal er en av de viktigste villreinkommunene i Norge. Det meste av fjellheimen sør for Sunndalen er også vernet. Det samme gjelder landskapsvern-områdene Trollheimen og Innerdalen. Oversikt over disse verneområdene mm ligger på nettet (naturbase.no). Gjennom representasjon i Dovrefjell nasjonalparkstyre og verneområdestyret for Trollheimen, er kommunen indirekte representert i forvaltningen av områdene. Kommunen har også en representant i villreinnemda. Forvaltningen er regelstyrt og handlingsrommet begrenses av det. Kommunens strategi er å ha en aktiv rolle i forvaltningen av verneområdene. Likeledes er det vår utfordring å aktivt markedsføre og bruke verneområdene innenfor rammen av verneformålene.

Sunndal har status som **nasjonalparkkommune** og medlem i *Norges nasjonalparkkommuner og nasjonalparklandsbyer*. Vårt ansvar er å bidra, stimulere og legge til rette for lokal verdiskaping og næringsutvikling både innenfor og utenfor nasjonalparkene. Ettersom 2/3-deler av arealet i Sunndal har ulike former for vernestatus, bør en status som nasjonalparkkommune utnyttes som et fortrinn. For å beholde vår status som nasjonalparkkommune må Sunndal kommune innfri kriteriene som ligger til grunn for å søke om fornyet status og søke innen 2021.

Den største trusselen mot naturmangfoldet i dag er arealendringer, men den trues også av klimaendringer, forurensing og overforbruk. Villaksen i Driva, en viktig natur- og lokaløkonomisk ressurs for Sunndal kommune, trues av parasitten *Gyrodactylus salaris*. Kommunen ønsker at forvaltningen på lokalt nivå skal sikre at naturen blir brukt på en bærekraftig måte. Derfor er det viktig at naturmangfoldet blir ivaretatt i den kommunale forvaltningen, og et eksempel er arbeidet som kommunen deltar i når det gjelder villaksen i Driva.

Sunndal har **både nasjonalt, regionalt- og lokalt viktig kulturlandskap**. Dette er arealer som er avhengig av beiting. Det har vært nedgang både i antall gårdsbruk som drives aktivt og i antall beitedyr. Det må fokuseres på bosetting, drift og arealforvaltning der målet er å ta vare på landbrukets produksjonsgrunnlag og kulturlandskapet. Kommunen har en kulturminneplan, et viktig verktøy for en samlet oversikt og forvaltning av kulturminnene i Sunndal. Denne planen skal rulleres i planperioden.

**Bærekraftfylket Møre og Romsdal**, det første bærekraftfylket i landet. Og alle kommunene er med i en felles kartlegging av miljøtilstanden i egen kommune. I tillegg er Sunndal kommune med i Klimanettverk Nordmøre med mål om å utarbeide et klimaregnskap for den kommunale driften. Begge disse prosjektene vil være et viktig kunnskapsgrunnlag for å fastsette mål og tiltak i en klimaplan som sikrer er mere bærekraftig i Sunndal i samsvar med FNs klimamål.

Sunndal er en av de **store vannkraftkommunene** i landet. Her produseres det årlig ca. 2,7 TWh vannkraft, som utgjør 2,2 % av landets vannkraftproduksjon. Samlet elektrisitetsforbruk i Sunndal, unntatt Hydro, er på 110 GWh (0,1 TWh). I vår kommune er det i en tiårsperiode bygd ut rundt 60 GWh/år kapasitet i mini- og småkraftverk. I følge NVE er det fortsatt et uutnyttet potensial for videre utbygging for vannkraft. Ved behov for mer energi, bør derfor en skånsom utbygging av ny vannkraft. Det er imidlertid veldig viktig at vassdrag og bekker som har stor naturverdi ikke blir utbygd. Statkraft utreder muligheten til en modernisering av Aura kraftverk.

Sunndal Energi AS sitt **fjernvarmeanlegg** er basert på spillvarme fra Hydro Aluminium Sunndal og gir energi til oppvarming og tappevann. Store deler av Sunndalsøra har nå et utbygd fjernvarmenett og det er tilknytningsplikt for nye bygninger innenfor konsesjonsområdet. I 2019 leverte Sunndal Energi 25,7 GWh energi. En videre utbygging av fjernvarmenettet har et potensial på ytterligere 30-40 GWh/år som kan nyttes til oppvarming av bygninger og til næringsvirksomhet. Dette er et satsingsområde også i denne planperioden.



**Hydro Aluminium Sunndal** har verdens mest moderne og energieffektive aluminiumsproduksjon. Aluminium omtales som et «grønt metall» fordi det er et lett metall som minsker energibruken i transportsektoren, har høy gjenbruksgrad som krever lite energi. Aluminiumsproduksjonen med vannkraft er mer miljøvennlig enn med forurensende kullkraft, slik det gjøres i mange andre land. Men produksjonsprosessen basert på karbon avgir klimagasser. Selv om Hydro er i front også her, er utslippene høye og Sunndal er på 9. plass i landet i utslipp av klimagasser pr. innbygger. Kommunen vil oppfordre til tiltak for lavere klimagassutslipp fra prosessindustrien og andre lokale bedrifter.

**Elektrifisering.** Kjøretøy står for rundt halvparten av det samlede energiforbruket utenom Hydro. Og halvparten av dette igjen er fra personbiler. Det er i dag to ladestasjoner for el-bil i kommunen. Det bør legges til rette for flere ladestasjoner for en ønsket og forventet økning i antall el-biler og –sykler.

I Sunndal er regional **kollektivtransport** begrenset. Bussforbindelse til jernbane i Oppdal og flyplass i Molde og Kristiansund er ikke tilfredsstillende og innbyggerne opplever ikke buss som et alternativ til bil i dag. I medvirkningsprosessen kom det mange ønsker om et bedre kollektivtilbud og det må jobbes mot sentrale aktører for bedring av dette.

Sunndal kommune har gjennomgående **god kvalitet på drikkevann** ved alle sine vannverk, og alle kommunale avløpsanlegg driftes i samsvar med utslippstillatelsene. Sunndal kommune er i front når det gjelder **ENØK-tiltak** og har blant annet SD-anlegg (sentralt driftsstyringsanlegg) i nesten alle kommunale bygg. SD-anlegget styrer energiforbruket og reduserer forbruket vesentlig. Kommunen skal bruke klimavennlige materialer og energikilder i sine bygg.

### 3.4 Oppvekstmiljø, folkehelse og livskvalitet

Å skape **gode oppvekstmiljø** er en av de viktigste oppgavene i samfunnet. En oppgave som flere sektorer har ansvar for og må samarbeide om. Dette innebærer å styrke foreldrerollen og familien, samt god kvalitet i barnehagen og skolen, i nærmiljøet, fritiden og kulturlivet og i helse-, omsorgs- og velferdstjenestene. Kommunen har fire barnehager og en barnehageavdeling ved oppvekstsenter, alle plassene er kommunale. Full barnehagedekning sikres ved at det tas i bruk midlertidige lokaler til barnehagedrift. Det er viktig for kommunen å ha fleksibel og god tilgang på barnehageplasser og ny sentrumsbarnehage skal bygges i planperioden.

Sunndal har fem barneskoler og en ungdomsskole. Skolene har gjennomgående god standard både på bygg og uteområder. Alle barn og elever i Sunndal skal ha et miljø som fremmer livsmestring. Som et viktig ledd i dette, har alle barnehager og skoler fokus på barnas/elevenes helse, trivsel og læring. I tillegg er tverrfaglig og tidlig innsats en gjennomgående tilnærming til arbeidet i alle barnehager og skoler. Resultatene fra den årlige elev-undersøkelsens viser positiv utvikling med tanke på læringsmiljø. Ungdataundersøkelsen 2017 viser at ungdommene i Sunndal er fornøyde med foreldrene sine, at de trives godt i lokalsamfunnet, og at en stor andel av de unge deltar på fritids-aktiviteter og ungdomssenteret «Kjellarn» er en viktig arena for trivsel og en god møteplass for ungdommene i Sunndal. Det er avdekket økende bruk av hasj blant ungdom. Utviklingen tas på alvor og både direkte og forebyggende tiltak er satt inn i samarbeid mellom kommune, politi og foreldre.

**Livskvalitet** handler om å oppleve glede og mening, vitalitet og tilfredshet, trygghet og tilhørighet, om å bruke personlige styrker, føle interesse, mestring og engasjement. Tiltak som eksempelvis demensvennlig samfunn, et godt introduksjonsprogram for bosatte flyktninger og MOT-arbeid skaper tilhørighet og bidrar til at Sunndal er et inkluderende samfunn. Videreutvikling av lavterskel-tilbudet

"Aktiv hverdag" vil være et viktig bidrag på veien mot arbeid og aktivitet for personer som av ulike årsaker har falt ut av utdanning eller arbeid.

Befolkningsutviklingen i kommunen viser en **økning i antall eldre**. Helse- og omsorgstjenesten i Sunndal har i dag et godt og differensiert tilbud. Omsorgstrappen består av velferdsteknologiske løsninger, ulike rehabiliterings- og mestringstilbud, omsorgsboliger, hjemmebaserte tjenester, dagtilbud for mennesker med demenssykdom, bemannet bofellesskap, korttids- og langtidsplasser i institusjon. Helse- og omsorgstjenesten arbeider nå med utvikling av tjenestene i tråd med "Leve hele livet-reformen». Målsettingen fremover er å legge til rette for at folk kan være mest mulig selvhjulpne og bo hjemme så lenge som mulig med. Økt fokus på velferdsteknologiske løsninger og ulike rehabiliterings- og mestringstiltak vil være viktige tiltak. Spørsmålet "Hva er viktig for deg" er sentralt i planleggingen for hver enkelt bruker. Sunndal kommune skal planlegge for et aldersvennlig samfunn hvor de eldre kan ha et trygt og meningsfullt liv i eget hjem lengst mulig.

Sunndal er en stor **kulturkommune** målt i kroner og tilbud: kino, kulturhus, bibliotek, mange idrettsanlegg, ungdomssenter, kulturskole, samarbeid med eldreomsorgen mm. Gode kulturopplevelser har en verdi i seg selv. I tillegg er kultur helsefremmende, både fysisk og psykisk, det skaper identitet og tilhørighet, trivsel og livskvalitet. Samarbeid med frivillige er av stor viktighet og blir prioritert. Deltakelse i sosiale fellesskap og aktiviteter kan motvirke sosiale helseforskjeller. Kommunen må derfor sørge for at det ikke utvikler seg rutiner eller tradisjoner som kan føre til at noen blir utestengt eller stigmatisert på grunn av økonomi. Dette er spesielt viktig for barn og unge.

God samfunnsutvikling er å legge til rette for god **folkehelse**. Oversiktsrapporten over folkehelsen i Sunndal 2019 viser at utfordringene er som landet for øvrig med blant annet inaktivitet, overvekt og økning av livsstilssykdommer. Oversikten viser også sosial ulikhet i helse, eksempelvis er forventet levealderen nesten fire år høyere for personer som har videregående skole eller høyere sammenlignet med personer med grunnskole i Sunndal og landssnittet er fem år.

Bruk av sykkel er bra for folkehelsen og for klimaet. **Gang- og sykkelvegnettet er godt utbygd** på Sunndalsøra og rundt bygdesentrene i kretsene. Kommunen ønsker å videreutvikle dette.

Det er viktig å legge til rette for **trygg skoleveg** slik at flest mulig kan gå og sykle til skolen. Barnetråkkregistreringene viser at skolevegene oppleves trafikkfarlig på grunn av all biltrafikken. Det bør utarbeides tiltak for å bedre trafikksituasjonen på skoleveger og ved skolene.

I medvirkningsprosessen har folk også vært opptatt av muligheter for nærfriluftsliv med lett tilgjengelige **turveger**. Tilrettelegging av turveger med universell utforming i nærmiljøet er kanskje et av de enkleste og mest effektive tiltakene i et folkehelseperspektiv. Opparbeiding av parkeringsplasser ved utfartssteder med tilhørende infrastruktur som toalett, søppelstativ og informasjons-tavler er prioritert av kommunen. I tillegg til muligheter for parkering ved utfartsstedene, må det også legges til rette for parkeringsmuligheter i tilknytning bussholdeplasser i kretsene.

Sundalsøra har mange parkeringsplasser i sentrum, og mange kjører mellom butikkene når de handler. Kommunen ønsker å legge til rette for et fint og sosialt sentrum der folk synes det er trivelig å ferdes og derfor velger å ikke ta bilen mellom butikkene.

### 3.5 Samfunnssikkerhet og beredskap

**Kommunen er ansvarlig for samfunnssikkerhet og beredskap lokalt**, jmf. sivilbeskyttelsesloven med forskrift. I henhold til loven skal kommunene være godt forberedt og kunne håndtere situasjoner når katastrofer, alvorlige ulykker og svikt i samfunnsviktige funksjoner skjer, så som ekstremvær, strømbrydd, terror, alvorlig bilulykker, brann etc..

Sunnadal er en middels stor kommune med en **utfordrende natur** med fjell, fjord og elver. Dette gjør oss eksponert for flom, stein- og snøras og kraftig vind. Kommunesenteret Sunndalsøra ligger innerst i en fjord med tre innfartsårer fra henholdsvis Oppdal, Kristiansund og Molde. Dette er tradisjonelt rasutsatte veger hvorav de to sistnevnte er sikret med lange tunneller bygget de siste år.

Kommunene er pålagt å ha et eget **planverk for beredskap** bestående av risiko- og sårbarhetsanalyser (ROS- analyser) og beredskapsplaner. Sunndal kommune har en helhetlig ROS-analyse vedtatt av kommunestyret i mars 2016. Denne ligger til grunn for kommunens arbeid med samfunnssikkerhet og beredskap. Kommunen gjennomfører jevnlig ROS-analyser etter behov innen ulike fagområder og har nå gjennomført rundt 60 ROS-analyser. Av beredskapsplaner har kommunen både en overordnet beredskapsplan og for ulike sentrale sektorene (brann, vannverk, helse- og sosialberedskap, smittevern etc.). Helhetlig ROS-analyse skal revideres hvert fjerde år. Dette må således gjøres i løpet av planperioden og vedtas av det nye kommunestyret valgt i september 2019. Ved revisjon må gjennomførte analyser gjennomgås på nytt, og eventuelt justeres i henhold til endret situasjon og/eller erfaring. Eksempelvis må analysen om pandemi gjennomgås på nytt og oppdateres i henhold til våre erfaringer med Covid-19-pandemien i år. Og eventuelle nye hendelser må vurderes tatt med i analysen. Kommunes ulike mere fagspesifikke beredskapsplaner bør også gjennomgås/revideres med bakgrunn i den reviderte helhetlig ROS-analysen.

Sunnadal har en godt fungerende **beredskapsorganisasjon** som har bred erfaring med ulike hendelser og da i særdeleshet flom og ras (stein- og snøras) og stengte veier. Beredskapsorganisasjonen består av et beredskapsråd med deltakere fra offentlige og private beredskapsaktører, kriseledelse, beredskapssekretariat og psykososial kriseteam.

**Informasjon til innbyggere og de som blir berørt** er særlig viktig når uønskede hendelser oppstår. Kommunen har erfart at kommunens hjemmeside og Facebook er effektive informasjonskanaler i slike situasjoner. I tillegg har vi telefonsvarslingssystemet Varsling24 (innkjøpt i 2013) som er særdeles nyttig ved varsling av grupper av innbyggere, eksempelvis de som bor i et gitt geografisk område, vei, bygg eller lignende. Kommunen har ansvar ikke bare for egne innbyggere men også for de som til enhver tid oppholder seg i kommunen. I planperioden bør lokasjonsbasert varsling vurderes. Dette vil gjøre det mulig å varsle alle med mobiltelefon som oppholder seg i kommunen.

I Sunndal er det et **godt samarbeid mellom kompetente offentlige og private beredskapsaktører** som er godt utrustet med mannskap og utstyr. Innen offentlig sektor samarbeider vi blant annet med nabokommuner, NVE, fylkesmannen og vi er medlem av NUIA (Nordmøre Interkommunale utvalg mot akutt forurensing). Og det er en egen FIG-gruppe (Siviltforsvarets fredsinnsettingsgruppe) lokalisert i kommunen, vi har lokalt energiverk (Sunndal Energi KF) og lokalt lensmannskontor. Det er rundt 10 mil til nærmeste sykehus, men kommunen har jordmor og helseforetaket (HMR) har ambulanse-stasjon med 2 biler på Sunndalsøra. Sunndal er med i et prosjekt om legevaktsamarbeid i Romsdal. Å sikre en god helseberedskap med hensyn til legevakt og ambulanser blir et sentralt tema i planperioden.

Innen privat sektor har kommunen egne samarbeidsavtaler med Industrivernet på Hydro Sunndal og Sunndal Røde Kors. Dette er døgnbemannede organisasjoner med kompetent vaktmannskap og ressurser/utstyr som trengs i beredskapssammenheng. Både Hydro og Sunndal Røde Kors egne beredskapsbiler. Hydro er også særlig godt utrustet innen brann og har landingsplass for helikopter. I Sunndal er det også en småflyplass på Vinnu. Kommunen samarbeider også med store, lokale entreprenørene i Sunndal som har diverse utstyr som ofte trengs i krisesituasjoner: lastebiler, gravemaskin etc. Oppsummert er det ikke mange som har så mye utstyr og mannskap tilgjengelig innen egne kommunegrenser som Sunndal. Oversikt over offentlige og private ressurser inngår i kommunenes beredskapsplaner. Gjensidig informasjon og samvirke mellom de ulike offentlige og private beredskapsaktørene ivaretas av beredskapsrådet i kommunen. Dette samarbeidet vurderes som sentralt i planperioden.

Global oppvarming gir **økte klimautfordringer** både nasjonalt, regionalt og lokalt, først og fremst i form av hyppigere ekstremvær (varme, tørke, nedbør, vind). Mulige konsekvenser av dette er ras, flom, stengte veier, skogbrann, vannmangel, bortfall av strøm og telefonnett. Bortfall av kritisk infrastruktur kan også være et resultat av **hacking og nettangrep** fra aktører som ønsker å skape ustabilitet og uro i landet. Å styrke vår robusthet i forhold til bortfall av kritisk infrastruktur i en kortere periode er sentralt i planperioden. Dette bør være tema ved revideringen av kommunens helhetlige ROS-analyse og beredskapsplaner. I tillegg må kunnskap og bevisstgjøring av innbyggernes ansvar for egenberedskap vektlegges etter modell fra DSB sin kampanje «*Du er en del av Norges beredskap – råd om egenberedskap*». Her gis råd og anbefalinger om hvordan man kan klare seg selv i tre døgn uten strøm, vann og internett.

### 3.6 Kommunen som organisasjon

**Kommunen som organisasjon** er ansvarlig for å gi offentlige velferdstjenester til innbyggerne, sikre demokratiet og drive lokal samfunnsutvikling samt ansvar som arbeidsgiver for rundt 800 ansatte.

**Høyt driftsnivå.** Sunndal har eiendomsskatt og er en kraftkommune. Høye inntekter har bidratt til et høyt driftsnivå og bedre tjenestetilbud enn i mange andre kommuner. Kommunens likviditet er relativt god, lånegjelden er lavere enn landsnittet og disposisjonsfondet høyere enn landsnittet. Men driftskostnadene er høye og en betydelig reduksjon i inntektene de siste årene vil kreve omstilling og kostnadsreduksjoner de kommende år. Kommunens målsetting er et netto driftsresultat på 1,75 slik nasjonale myndigheter anbefaler. Dette har vi ikke oppnådd de senere år og vil være en sentral og utfordrende målsetting i planperioden.

**Gode kommunale velferdstjenester.** Sunndal har gjennomgående et godt tjenestetilbud innen alle sektorer og for alle aldersgrupper. Kostra-tall viser større ressursbruk og høyere dekningsgrader enn i mange andre kommuner. Innslaget av private tilbud er lavt i Sunndal. Eksempelvis er alle barnehageplasser kommunale og flesteparten av idrettsanlegg i sentrum driftes av kommunen og ikke av frivillige lag og organisasjoner som mange andre steder. Å opprettholde kommunale tjenester av god kvalitet blir en sentral utfordring i fremtiden. Velutdannede og kompetente brukere som kjenner sine rettigheter vil utfordre oss på mange måter, deriblant også vår bruk av IKT i dialogen med innbyggerne. Innen helse- og omsorgssektoren er bruk av ny velferdsteknologi et satsingsområde.

**Endret alderssammensetning.** Innbyggertallet har gått ned senere år, det blir færre barn og unge og flere eldre. Dette påvirker våre inntekter og må også få konsekvenser for driftsnivå og budsjett i de ulike tjenestene. Organisatoriske endringer bør også vurderes.

**Kommunen som organisasjon - interkommunalt samarbeid.** Organisasjonsstrukturen må til enhver tid være tilpasset de omgivelser som kommunen «lever» i og en gjennomgang av kommunens

administrative organisering planlegges gjennomført i planperioden. Interkommunalt samarbeid er utbredt i kommune-Norge og Sunndal deltar i flere ulike samarbeid. Eksempelvis er alle kommunene på Nordmøre med i et IKT-samarbeid og et innkjøpssamarbeid. I kjølvannet av kommunereformen ble flere andre samarbeid endret og nye er kommet til. Sunndal samarbeider nå med Tingvoll om PPT (pedagogisk-psykologisk tjeneste) med Sunndal som vertskommune. Og nytt interkommunalt barnevern for Sunndal, Surnadal, Rindal og Tingvoll er etablert med Surnadal som vertskommune. Og fra 1.1.2020 deltar Sunndal i et stort samarbeid innen renovasjon med 16 andre kommuner i Midt-Norge (ReMidt IKS) og innen brann med 5 andre kommuner (Nordmøre og Romsdal brann og redning IKS). Målet med disse samarbeidene er kostnadseffektivitet, større fagmiljø og kompetanse til å møte nye krav og forskrifter. Utfordringen er lokal politisk styring og kontroll særlig med de samarbeidene som er organisert som aksjeselskap og interkommunale selskap. Sunndal er positiv og vil delta aktivt i samarbeid med andre kommuner i planperioden, og gjerne med vertskommuneansvar.

**Bærekraftig utvikling** basert på FNs klimamål er en viktig premis for den kommunale virksomheten både som velferdsprodusent, demokratiforvalter, samfunnsutvikler og arbeidsgiver. Vi deltar i prosjektet *Bærekraftfylket Møre og Romsdal* hvor vi skal gjennomføre en felles kartlegging av miljøtilstanden i egen kommune. I tillegg er Sunndal kommune med i Klimanettverk Nordmøre med mål om å utarbeide et klimaregnskap for den kommunale driften. Begge disse prosjektene vil være et viktig kunnskapsgrunnlag for å fastsette mål og tiltak i en klimaplan som sikrer er mere bærekraftig i Sunndal i samsvar med FNs klimamål.

**Kommunen som arbeidsgiver.** Sunndal kommune har rundt 800 ansatte fordelt på 674 årsverk. Rundt 80 % av kommunens ansatte er kvinner. Gjennomsnittlig arbeidsprosent har økt de senere år og er nå på rundt 74 % og Sunndal ligger med det på 66. plass i landet. Fortsatt satsing på en heltidskultur hvor tjenestekvalitet settes i sentrum er sentralt i planperioden. Dette vil også bidra positivt til kommunen sin attraktivitet som arbeidsgiver.

Strammere økonomi, endret alderssammensetning, ny teknologi mm krever endring. Sunndal har som mål å være en omstillingsdyktig og serviceinnstilt kommune til beste for innbyggerne. Høy tjenestekvalitet skal sikres gjennom medbestemmelse og samarbeid mellom ledere, medarbeidere, tillitsvalgte og vernetjeneste.

Vi skal ha et godt arbeidsmiljø med kompetente ledere som legger vekt på mestring og meningsfylt arbeid. Myndiggjorte medarbeidere er viktig prinsipp for å skape rette tjenester for innbyggerne. Våre verdier – respekt, omsorg og ansvar - skal prege vår hverdag. Og tjenesteytingen skal bære preg av samskaping med aktiv dialog og samarbeid med tjenestemottaker. Innenfor enkelte området skal det også inviteres til samarbeid med frivillige lag og organisasjoner, til glede og nytte for alle parter.

Sykefraværet har ligget på 7-8 prosent de siste år. Dette er relativt lavt sammenlignet med andre kommuner. Men vår ambisjon er **94 % nærvær** i planperioden.

## 4. Føringer for arealplanleggingen i Sunndal kommune

### Aktuelle bærekraftsmål



God helse – Bærekraftige byer og samfunn – Ansvarlig forbruk og produksjon – Stoppe klimaendringene – Liv på land – Samarbeid for å nå målene

På bakgrunn av nasjonale og regionale føringer og innspill fra medvirkningsprosessen og utredede tema legges følgende arealstrategier til grunn for arealplanlegging i Sunndal kommune:

- Hensynet til viktige landskaps- og naturverdier, og områder for friluftsliv skal vektlegges
- Naturressurser og dyrka/dyrkbar jord skal sikres mot nedbygging
- Høy estetisk og arkitektonisk kvalitet for bygninger og uteområder skal vektlegges
- Sunndalsøra sentrum skal være konkurransedyktig med urbane kvaliteter og god balanse og samspill mellom ulike funksjoner og aldersgrupper
- Større arbeidsplasser, detaljhandel og publikumsvirksomheter skal lokaliseres i sentrum eller så nært at det er naturlig å bevege seg til fots mellom funksjonene og sentrum
- Offentlige uterom og parker skal være uformelle møteplasser på tvers av generasjoner, interesser og nasjonalitet
- Nye boliger og tilhørende funksjoner skal etableres innenfor allerede utbygde områder, og nærhet til skoler og busstopp skal vektlegges
- Fortettingsprosjekter skal ha høy kvalitet også på uterommene
- God bokvalitet skal vektlegges i både nye og eksisterende bomiljø
- Nærturområder og områder for friluftsliv skal ivaretas og prioriteres, og grønstrukturene i sentrum skal styrkes
- Allmennhetens mulighet for ferdsel, aktiviteter og gode opplevelser langs fjorden og elva skal styrkes
- Det skal legges vekt på gode gang- og sykkelveiforbindelser spesielt i sentrum, tettsteder og bygdesenter. Snarveier skal ikke sperres eller innsnevres.
- Lokalisering av nye bygge- og anleggstiltak utenfor tettsteder og bygdesenter skal skje ut fra dokumenterte behov, og for å styrke livskraftige bygde- og lokalsamfunn
- Overflatevann skal håndteres lokalt, og flomveier skal sikres med tanke på ekstremnedbør
- Hensyn til miljøtilstanden skal vektlegges og om nødvendig kartlegges
- Nye utbyggingsområder skal styres til trygge områder med hensyn til naturfare
- Opprettholde og om mulig gjenskape økologiske nettverk mellom naturtyper, sammenhengende blå-grønne strukturer og landskap
- Gjennomgang av vedtatte utbyggingsområder som ikke er tatt i bruk om de er i tråd med dagens målsetting om å bevare natur og redusere klimagassutslipp



## 5. Planprosess - medvirkning

Rullering av kommuneplanens samfunnsdel startet opp i mai 2018 og planprogrammet ble vedtatt i kommunestyret 21.11.2018.

Gjennom høsten 2018 ble en bred medvirkningsprosess gjennomført og innbyggere og organisasjoner i Sunndal kunne komme med innspill til planen. Det ble blant annet gjennomført

- stands på ulike steder i kommune
- workshop med Sunndal Ungdomsråd
- informasjon i Eldrerådet og i Rådet for mennesker med nedsatt funksjonsevne.
- digital undersøkelse blant foreldre med barnehagebarn
- innspill via metoden gjestebud
- bygdemøter og aktivisering av bygdelag



Alle 1 450 innkomne innspill ble samlet i ett dokument og tatt med inn i utredningene på ulike temaer. Fra januar- mai 2019 ble de ulike temaene utredet og bearbeidet av prosjektgruppa i dialog med berørte fagområder og brukergrupper. Prosjektgruppa 2018-2019 hadde følgende medlemmer: Ståle Refstie (ordfører), Randi Dyrnes (kommunedirektør), Anne Guri Aase (plansjef), Gerda Sporsem Lervik (representant fra tillitsvalgte/fagforening), Kjersti Ramsøy-Halle (representant for ungdommen), Torstein Ottem (Sunndal næringsforening), Astrid Uv Gravem (Sunndal Røde Kors), Per Helge Malvik (Sunndal næringssselskap), Britt Iren Bæverfjord (barnerepresentant og helsesjef), Peggy Ranheim (folkehelsekoordinator) og Anja Kvarsvik Aasbakk (prosjektleder fra plan-, miljø og næringstjenesten).

Arbeidet ble ikke slutført som planlagt, primært grunnet ønske om forankring i nyvalgt kommunestyre september 2019. Ny planstrategi med planprogram for kommuneplanens samfunnsdel ble utarbeidet og vedtatt av kommunestyret 16. juni 2020. Og følgende arbeidsutvalg ble oppnevnt for å slutføre arbeidet med kommuneplanens samfunnsdel: Ståle Refstie (AP), Malene Aaram Vike (AP), Jørgen Singsdal (SP), Andreas Gjerde Ulvund (KrF) og Anne Britt Røe Malvik (MDG). Assisterende kommunedirektør Harriet Berntsen og plansjef Anne Guri Aase ble oppnevnt til å yte administrativt bistand til arbeidsutvalget.



## 6. Vedlegg- statistikk

Kilder: Statistisk sentralbyrå (SSB) og Fylkesstatistikk for Møre og Romsdal 2019

**Folketall fordelt på alder 2018 – 2020 og \* prognose 2021 – 2030 (SSB pr. 18.8.2020)**  
**(MMMM: dvs middels fruktbarhet, levealder, innenlandsk flytting og innvandring)**

	2018	2020	* 2021	* 2022	* 2025	* 2030
0- 1 år	...	126	124	114	111	109
2-5 år	...	305	277	268	239	226
<b>0-5 år</b>	<b>428</b>	<b>431</b>	<b>401</b>	<b>382</b>	<b>350</b>	<b>335</b>
6-12 år	516	471	484	493	498	455
13-15 år	261	244	243	213	208	237
<b>Sum 6-15 år</b>	<b>777</b>	<b>715</b>	<b>727</b>	<b>706</b>	<b>706</b>	<b>692</b>
<b>16-19 år</b>	<b>393</b>	<b>365</b>	<b>336</b>	<b>344</b>	<b>296</b>	<b>270</b>
20-44 år	1 949	1 922	1 895	1 851	1 802	1 740
45-66 år	2 293	2 272	2 220	2 171	2 037	1 822
<b>Sum 20-66 år</b>	<b>4 242</b>	<b>4 194</b>	<b>4 115</b>	<b>4 022</b>	<b>3 839</b>	<b>3 562</b>
67-79 år	850	912	936	987	1 056	1 180
80-89 år	326	320	320	323	371	452
90 år +	103	99	107	99	93	94
<b>Sum 67+</b>	<b>1 279</b>	<b>1 331</b>	<b>1 363</b>	<b>1 409</b>	<b>1 520</b>	<b>1 726</b>
<b>Sum folketall</b>	<b>7 119</b>	<b>7 036</b>	<b>6 942</b>	<b>6 863</b>	<b>6 711</b>	<b>6 585</b>

Aldersgrupper	2020		* 2030	
	Antall	Prosent	Antall	Prosent
<b>0-5 år</b>	431	6	335	5
<b>6-15 år</b>	715	10	692	11
<b>16-19 år</b>	365	5	270	4
<b>20-66 år</b>	4 194	60	3 562	54
<b>67+ år</b>	1 331	19	1 726	26
<b>Sum</b>	<b>7 036</b>	<b>100</b>	<b>6 585</b>	<b>100</b>

**Folketall fordelt på krets 1970 – 2020, Sunndal kommune. Antall og prosent.**

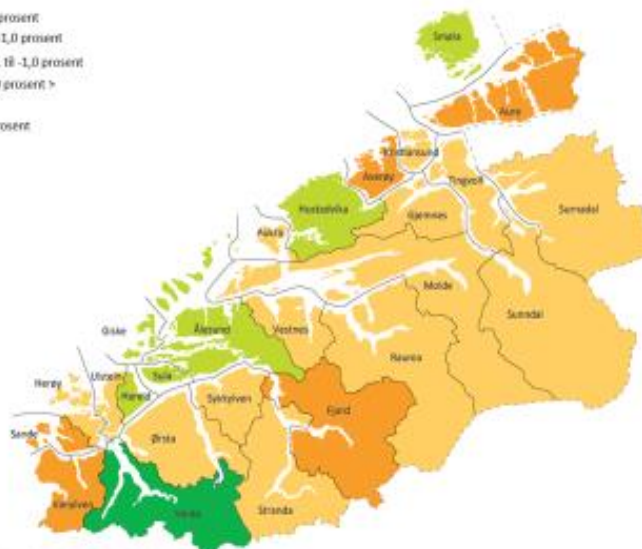
**Kilde: SSB. Bosettingsstruktur i kretsene, Sunndal kommune (tabell 04317 pr.1.7.2020).**

Krets	1970	1980	1990	2000	2010	2020
	Antall (%)	Antall (%)	Antall (%)	Antall (%)	Antall (%)	Antall (%)
Sunnalsøra	5 297 (64)	4 473 (58)	4 025 (53)	4 070 (55)	4 152 (57)	4 029 (57)
H.sand/Furu/Mæle	449 (5)	626 (8)	564 (8)	581 (8)	642 (9)	578 (8)
Grøa/Fale/Løykja	699 (8)	754 (10)	946 (13)	906 (12)	857 (12)	785 (11)
Gjøra/Musgjerd	389 (5)	324 (4)	328 (4)	289 (4)	241 (3)	234 (3)
Øksendal/J.grenda	444 (5)	401 (5)	406 (5)	379 (5)	384 (5)	368 (5)
Ålvundeid	520 (6)	622 (8)	701 (9)	604 (8)	551 (8)	537 (8)
Ålvundfjord	466 (6)	552 (7)	579 (8)	526 (7)	460 (6)	501 (7)
Uoppgitt	11 -	14 -	4 -	13 -	2 -	4 -
<b>Sum</b>	<b>8 275 (100)</b>	<b>7 766 (100)</b>	<b>7 553 (100)</b>	<b>7 368 (99)</b>	<b>7 289 (100)</b>	<b>7 036 (100)</b>

## Folketalsutvikling i Møre og Romsdal 2019 - 2020

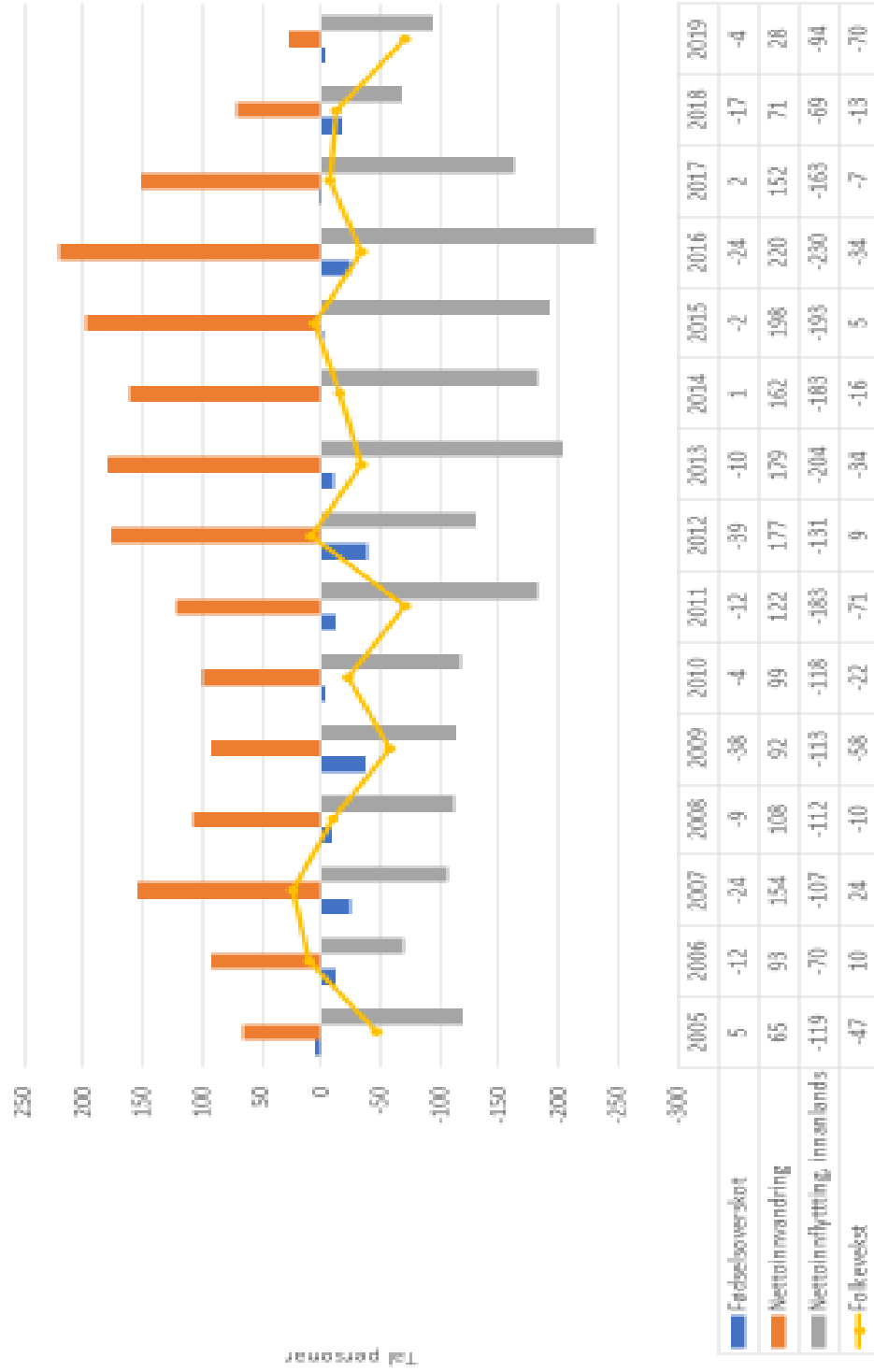
- Vokst > +1,0 prosent
- Vokst 0,0 til +1,0 prosent
- Nedgang -0,1 til -1,0 prosent
- Nedgang -1,0 prosent >

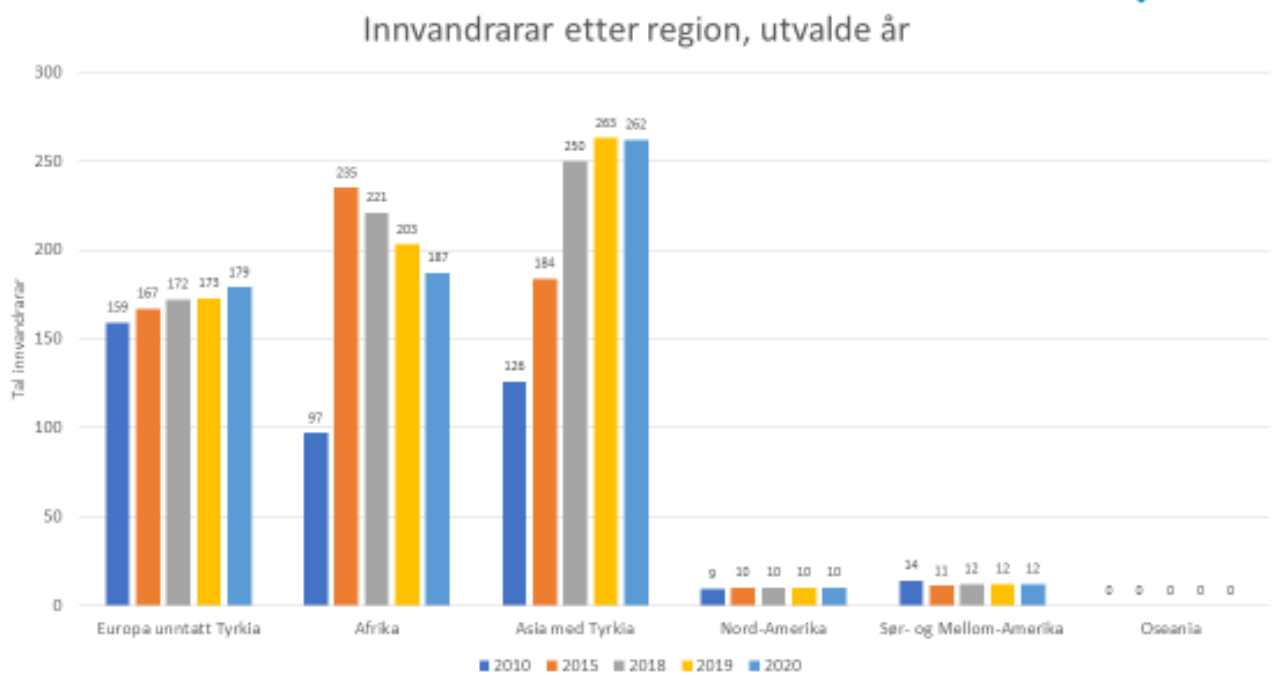
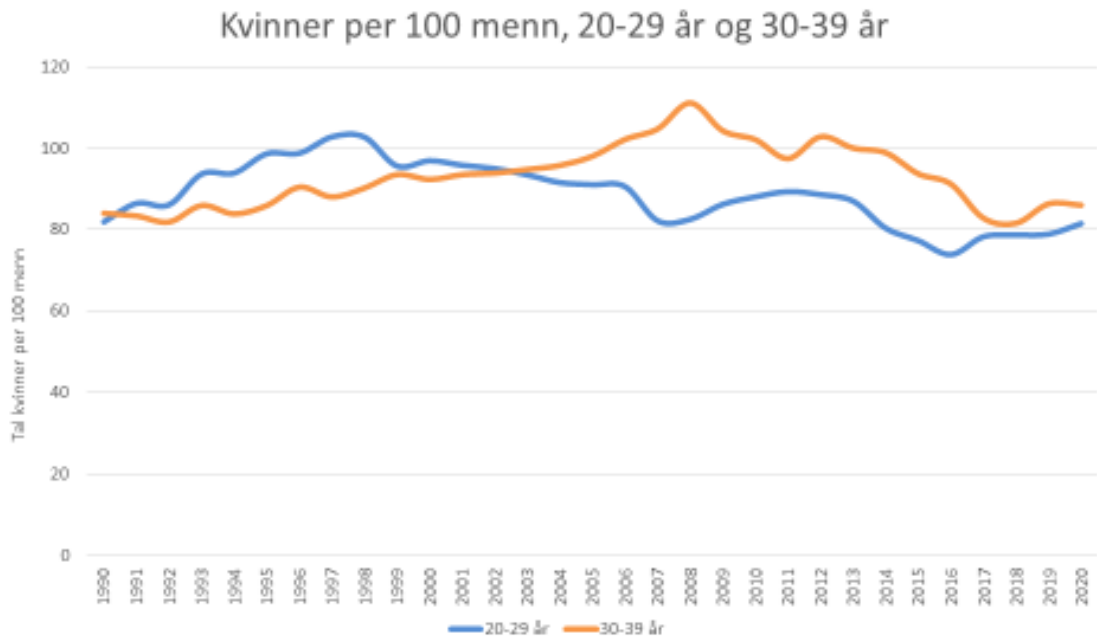
Møre og Romsdal -0,06 prosent  
Landet 0,74 prosent



Folketallet er ikke grensejustert (grunnskretser) før 2020

## Folketalsvekst etter type, 2005-2019

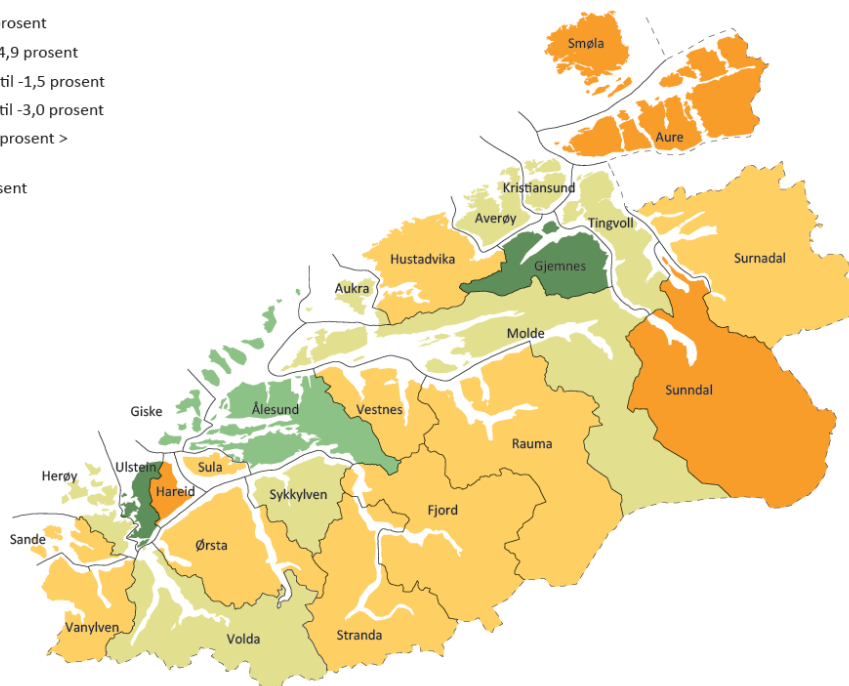




# Sysseissettingsutvikling i Møre og Romsdal 2018 - 2019

- Vekst > +5,0 prosent
- Vekst 0,0 til +4,9 prosent
- Nedgang -0,1 til -1,5 prosent
- Nedgang -1,5 til -3,0 prosent
- Nedgang -3,0 prosent >

Møre og Romsdal -0,4 prosent  
Landet 0,9 prosent



*\*) Tenester tilknyttet olje- og gassnæringa på sokkelen er no registrert på landkode*

elsetting



# Arbeidsplassdekning i Møre og Romsdal 2019

- >115 prosent
- 100 til 115 prosent
- 95 til 100 prosent
- 80 til 95 prosent
- < 80 prosent

Møre og Romsdal 96 prosent



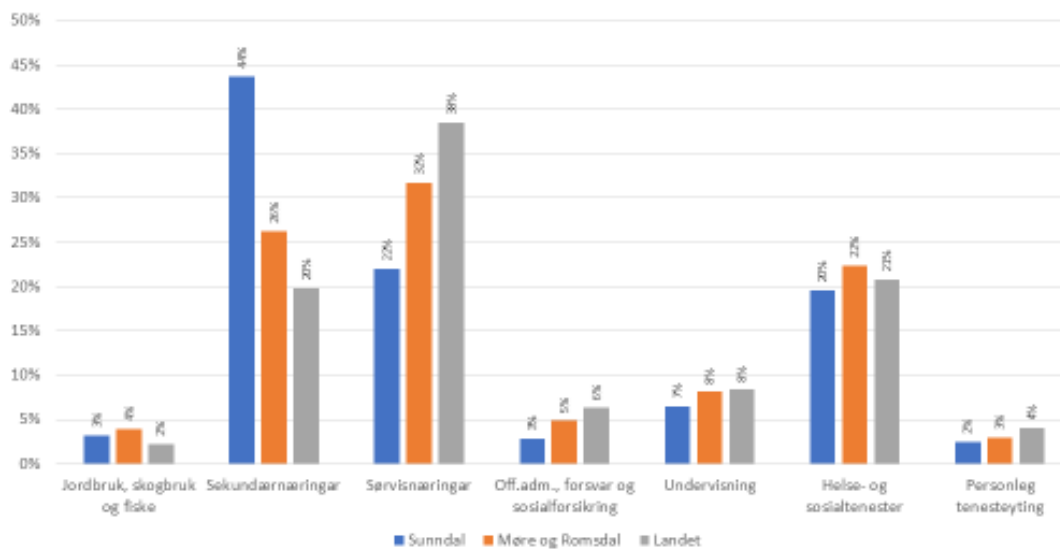
2

Kjeld: SSB

## Næringsstruktur i Møre og Romsdal



## Næringsstruktur i kommunen, pr. 4. kvartal 2019



Sekundærnæringer:  
Industri, bygg og anlegg og kraft og vassforsyning.  
Servisnæringer:  
Varehandel, hotell og restaurant, samferdsel og finans- og forretningsmessig tenesteyting.

## **Plan og bygningsloven § 11-2**

### **§ 11-2. Kommuneplanens samfunnsdel**

**Kommuneplanens samfunnsdel skal ta stilling til langsiktige utfordringer, mål og strategier for kommunesamfunnet som**

**helhet og kommunen som organisasjon. Den bør inneholde en beskrivelse og vurdering av alternative strategier for**

**utviklingen i kommunen.**

**Kommuneplanens samfunnsdel skal være grunnlag for sektorenes planer og virksomhet i kommunen. Den skal gi**

**retningslinjer for hvordan kommunens egne mål og strategier skal gjennomføres i kommunal virksomhet og ved medvirkning**

**fra andre offentlige organer og private.**

**Kommunedelplaner for temaer eller virksomhetsområder skal ha en handlingsdel som angir hvordan planen skal følges opp**

**de fire påfølgende år eller mer. Handlingsdelen skal revideres årlig.**

**For utarbeiding og vedtak av kommuneplanens samfunnsdel gjelder §§ 11-12 til 11-15**