



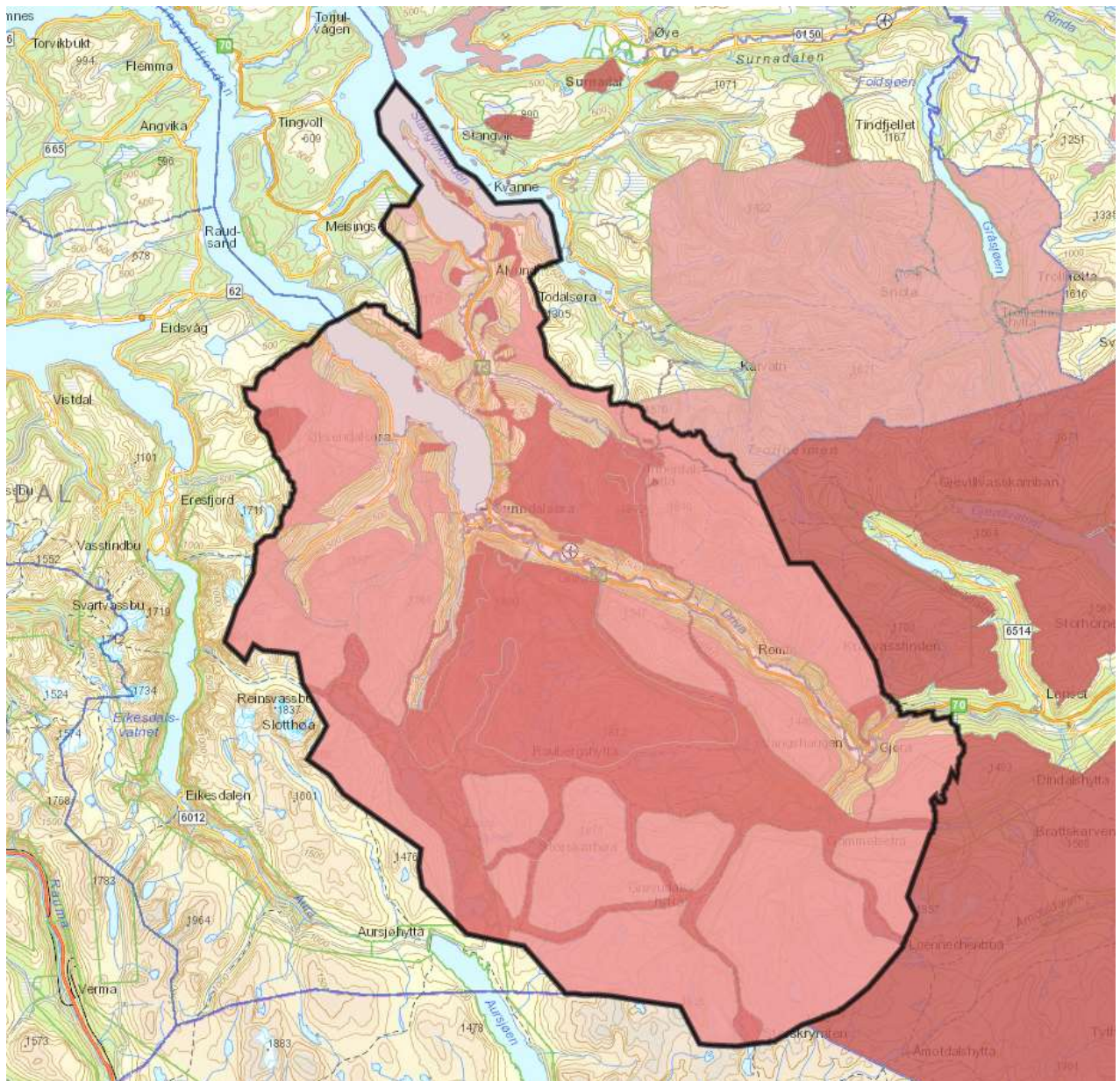
Sunndal kommune
-kraftsenteret mellom fjord og fjell

Rapport datert 25.10.2019

Kartlegging og verdsetting av friluftsområder i Sunndal kommune



Seljøvatnet



Utsnitt av kartleggingen som ligger på naturbase.no

Innhold

1 Oppstart av prosjektet	4
2 Formålet med kartleggingen	4
3 Kartleggingsarbeidet	4
4 Områdetyper i kartleggingen.....	5
5 Verdisetting av områdene	6
6 Høring	7
7 Merknader	8
8. Begrensninger	13
9. Resultat	13
10. Oppfølging og bruk.....	14
11 Vedlegg	14

1 Oppstart av prosjektet

Den 01.06.2017 vedtok teknikk-, miljø- og kulturutvalget at Sunndal kommune skal begynne arbeidet med å kartlegge og verdsette friluftsområdene. For gjennomføring av arbeidet nedsetter rådmannen en intern arbeidsgruppe bestående av en arealplanlegger, friluftsansvarlig, folkehelsekoordinator og barn og unges representant for kommunen. Arbeidsgruppa innhenter selv bistand og bidrag fra eksterne etter behov.

2 Formålet med kartleggingen

Kommunen har mye flott natur, og det er viktig å ha et bevisst forhold til friluftsområdene. Det er første gang at friluftsområdene i kommunen blir kartlagt på en så systematisk måte, beskrevet og verdisatt.

Hensikten med arbeidet er å få på plass et bedre kunnskapsgrunnlag om friluftsområdene i kommunen – et temakart. Friluftslivets arealer i kommunen har stor verdi for å skape identitet og trivsel. De er viktige for helsefremmende arbeid og en viktig ressurs også for naturbasert næringsutvikling i kommunen.

Et temakart for friluftsområdene, utarbeidet etter nasjonal metodikk:

- Sikrer god tilgang på relevant friluftslivinformasjon i kommunens eget arbeid og for eksterne parter.
- Sikrer et godt kunnskapsgrunnlag for utviklingsarbeid innen friluftsliv i kommunen.

3 Kartleggingsarbeidet

I henhold til vedtaket i teknikk-, miljø- og kulturutvalget 01.06.2017 ble det avholdt oppstartsmøte for arbeidet den 12.09.2017. Deltakere var Siv-Grete Sponås som friluftsansvarlig, Peggy Ranheim som folkehelsekoordinator, Berit Skjevling som arealplanlegger og Kjersti Ramsøy-Halle som representant for barn og unge.



I løpet av 2017 og 2018 ble det gjennomført 6 arbeidsmøter med kartlegging ifølge miljødirektoratet sin veileder M98-2013. Prosjektkoordinatoren fra fylket Mattis Mikkelsen deltok på to av møtene med råd og informasjon.

På møtene ble friluftsområder skissert inn på manuskart (papirkart) og skjema for verdivurderinger ble fylt ut i henhold til veilederen fra miljødirektoratet. Områdene ble deretter tegnet inn på digitalt kart med kommunens dataprogram for opptegning av planer.

Miljødirektoratets veileder for kartlegging av friluftsområder

ID	Kommune	Kartlag	Områdenavn	Områdetype	Områdebeskrivelse	Brukerkategori	Regionale og nasjonale hensyn	Opplysningskvalitet	Symbolverdi	Funksjon	Egnethet	Tilrettelegging	Kommunegrense	Lydtilførsel	Inngrep	Utfordring	Tilgjengelighet	Potensiell bruk	Vurdi
1	1563	2018	Søndalsfjella turstier	Storturrområde	Viktig turstier med turstier som Leococherbu, Kåben, Sordnakk og Fjellområde	Middels	Middels	GanskeMange	GanskeLitt	GanskeLitt	Middels	LittTilretteleg	IkkeRegistrert	IkkeRegistrert	IkkeRegistrert	IkkeRegistrert	IkkeRegistrert	IkkeRegistrert	SværtViktigFriluftsområde
2	1563	2018	Kåben, Sordnakk Fjellområde	Storturrområde	Fjellområde med mange stier og turstier som Kåben, Kalfjonna og Fjellområde med turstier som er høyeste fjell i Sunddal	Nei	Middels	GanskeMange	GanskeLitt	MiddelsFunksjon	Middels	IkkeTilretteleg	IkkeRegistrert	IkkeRegistrert	IkkeRegistrert	IkkeRegistrert	IkkeRegistrert	IkkeRegistrert	SværtViktigFriluftsområde
3	1563	2018	Storøyen Fjellområde	Storturrområde	Fjellområde med turstier som er høyeste fjell i Sunddal	Nei	Middels	GanskeMange	GanskeLitt	MiddelsFunksjon	Middels	IkkeTilretteleg	IkkeRegistrert	IkkeRegistrert	IkkeRegistrert	IkkeRegistrert	IkkeRegistrert	IkkeRegistrert	ViktigFriluftsområde
4	1563	2018	Såbakkstien- Fjellområde	Storturrområde	Fjellområde bestående av 1000mover 1500 moh	Nei	Middels	GanskeMange	Middels	MiddelsFunksjon	Middels	IkkeTilretteleg	IkkeRegistrert	IkkeRegistrert	IkkeRegistrert	IkkeRegistrert	IkkeRegistrert	IkkeRegistrert	ViktigFriluftsområde
5	1563	2018	Strømskaret, Fjellområde med utvalg	Storturrområde	Fjellområde med spesielle turstier som blant annet 1000mover 1500 moh	Nei	Middels	GanskeMange	Litt	MiddelsFunksjon	Middels	IkkeTilretteleg	IkkeRegistrert	IkkeRegistrert	IkkeRegistrert	IkkeRegistrert	IkkeRegistrert	IkkeRegistrert	ViktigFriluftsområde
6	1563	2018	Vinnufjellet Fjellområde	Storturrområde	Fjellområde med spesielle turstier som blant annet 1000mover 1500 moh	GanskeLitt	GanskeMange	Mange	Stor	GanskeLittFunksjon	GanskeLitt	IkkeTilretteleg	IkkeRegistrert	IkkeRegistrert	IkkeRegistrert	IkkeRegistrert	IkkeRegistrert	IkkeRegistrert	SværtViktigFriluftsområde
7	1563	2018	Storøyen Fjellområde	Storturrområde	Storøyen 1000mover 1500 moh	Nei	Middels	GanskeMange	Middels	MiddelsFunksjon	Middels	IkkeTilretteleg	IkkeRegistrert	IkkeRegistrert	IkkeRegistrert	IkkeRegistrert	IkkeRegistrert	IkkeRegistrert	ViktigFriluftsområde
8	1563	2018	Kjelleråsen Fjellområde	Utluftsområde	Storøyen 1000mover 1500 moh	Middels	Middels	GanskeMange	Litt	NeiSpesialFunksjon	Middels	LittTilretteleg	IkkeRegistrert	IkkeRegistrert	IkkeRegistrert	IkkeRegistrert	IkkeRegistrert	IkkeRegistrert	ViktigFriluftsområde
9	1563	2018	Storøyen Fjellområde	Storturrområde	Fjellområde mellom Litledalen og Skarvåsen	Nei	NestenAldri	GanskeMange	Litt	NeiSpesialFunksjon	Middels	IkkeTilretteleg	IkkeRegistrert	IkkeRegistrert	IkkeRegistrert	IkkeRegistrert	IkkeRegistrert	IkkeRegistrert	ViktigFriluftsområde
10	1563	2018	Fjellområde vest for busstasjon	Storturrområde	Vakkert område er veldig fin dal med turstier	Nei	Middels	GanskeMange	Litt	MiddelsFunksjon	Middels	IkkeTilretteleg	IkkeRegistrert	IkkeRegistrert	IkkeRegistrert	IkkeRegistrert	IkkeRegistrert	IkkeRegistrert	ViktigFriluftsområde
11	1563	2018	Storøyen Fjellområde	Storturrområde	Fjellområde med Reinvid og Viksnes som er en turstier	Nei	Middels	GanskeMange	Middels	MiddelsFunksjon	Middels	IkkeTilretteleg	IkkeRegistrert	IkkeRegistrert	IkkeRegistrert	IkkeRegistrert	IkkeRegistrert	IkkeRegistrert	ViktigFriluftsområde
12	1563	2018	Midtøyen Fjellområde	Storturrområde	Fjellområde mellom Litledalen og Skarvåsen	Middels	Middels	GanskeMange	Middels	MiddelsFunksjon	Middels	IkkeTilretteleg	IkkeRegistrert	IkkeRegistrert	IkkeRegistrert	IkkeRegistrert	IkkeRegistrert	IkkeRegistrert	ViktigFriluftsområde
13	1563	2018	Midtøyen Fjellområde	Storturrområde	Phosfor turstier fra Grønsen	Middels	Middels	GanskeMange	Middels	MiddelsFunksjon	Middels	IkkeTilretteleg	IkkeRegistrert	IkkeRegistrert	IkkeRegistrert	IkkeRegistrert	IkkeRegistrert	IkkeRegistrert	ViktigFriluftsområde
14	1563	2018	Fjellområde mellom Litledalen og Skarvåsen	Storturrområde	Fjellområde som grenser mot Oppdal kommune	Nei	NestenAldri	Middels	Litt	NeiSpesialFunksjon	GanskeMange	IkkeTilretteleg	IkkeRegistrert	IkkeRegistrert	IkkeRegistrert	IkkeRegistrert	IkkeRegistrert	IkkeRegistrert	ViktigFriluftsområde
15	1563	2018	Skarvåsen Fjellområde	Storturrområde	Storturrområde for skiløper og turstier som er turstier	Liten	NestenAldri	GanskeMange	Litt	MiddelsFunksjon	Middels	IkkeTilretteleg	IkkeRegistrert	IkkeRegistrert	IkkeRegistrert	IkkeRegistrert	IkkeRegistrert	IkkeRegistrert	ViktigFriluftsområde
16	1563	2018	Skarvåsen Fjellområde mot busstasjon	Storturrområde	Fjellområde mellom Litledalen og Skarvåsen	Liten	NestenAldri	Middels	Ingen	NeiSpesialFunksjon	GanskeMange	IkkeTilretteleg	IkkeRegistrert	IkkeRegistrert	IkkeRegistrert	IkkeRegistrert	IkkeRegistrert	IkkeRegistrert	ViktigFriluftsområde
17	1563	2018	Storøyen Fjellområde	Storturrområde	Viktig fjellområde og turstier i Skarvåsen	Nei	Middels	GanskeMange	Litt	MiddelsFunksjon	Middels	IkkeTilretteleg	IkkeRegistrert	IkkeRegistrert	IkkeRegistrert	IkkeRegistrert	IkkeRegistrert	IkkeRegistrert	ViktigFriluftsområde
18	1563	2018	Fjellområde ved busstasjon	Storturrområde	Fjellområde mellom Litledalen og Skarvåsen	Nei	Middels	Middels	Ingen	MiddelsFunksjon	Middels	IkkeTilretteleg	IkkeRegistrert	IkkeRegistrert	IkkeRegistrert	IkkeRegistrert	IkkeRegistrert	IkkeRegistrert	ViktigFriluftsområde
19	1563	2018	Midtøyen turstier	Storturrområde	Turstier i Midtøyen og Skarvåsen	Stor	Ofte	GanskeMange	Litt	GanskeLittFunksjon	GanskeLitt	MiddelsTilretteleg	IkkeRegistrert	IkkeRegistrert	IkkeRegistrert	IkkeRegistrert	IkkeRegistrert	IkkeRegistrert	SværtViktigFriluftsområde
20	1563	2018	Midtøyen Fjellområde og turstier	Utluftsområde	Fjellområde med mange turstier som er turstier og utvalg	Nei	GanskeLitt	Mange	Middels	GanskeLittFunksjon	GanskeLitt	IkkeTilretteleg	IkkeRegistrert	IkkeRegistrert	IkkeRegistrert	IkkeRegistrert	IkkeRegistrert	IkkeRegistrert	SværtViktigFriluftsområde

Utsnitt av registrerings skjemaet som ble fylt ut

4 Områdetyper i kartleggingen

Registrerte områder for friluftaktiviteter er delt inn i ulike områdetyper:

Nærturterreng:

Tur- og rekreasjonsområder nær boligbebyggelse. Omfatter turstier, friområder, lysløyper mm som ligger i gangavstand fra boligområder.

Leke- og rekreasjonsområder:

Omfatter lekeområder, ballspillområder, nærmiljøanlegg, hundremeterskoger, parker, torg akebakker og lignende.

Særs viktig område for barn og eldre som har liten aksjonsradius fra boligen (Barns aksjonsradius varierer etter alder og modning, men er ca 100-200 m for dei minste og ca. 500 m for dei litt større). Kan være opparbeidet, utan vegetasjon eller bestå av naturmark. Kan utgjøre delar av skolane sitt uterom. Skal vere offentlig tilgjengelige.

Strandsonen:

Viktige områder for allment friluftsliv og ferdsel langs sjøen. Omfatter attraktive strandsoner og badeplasser.

Utfartsområder:

Dagsturområder for trimturer, skiturer, toppturer, klatring mm. som ligger utenfor den umiddelbare nærheten til tettsteder.

Store turområder med tilrettelegging:

Omfatter turområder som er tilrettelagt med turstier og overnattingshytter.

Store turområder utan tilrettelegging:

Områder som er egna for fjellturaktiviteter som lengre turer til fots og på ski, jakt og fiske. Hovedsaklig inngrepsfrie men kan innehalde større tekniske inngrep som veger, kraftliner, magasin med mer. Kan inneholde enkle tilretteleggingstiltak for friluftslivet.

Andre friluftsområder:

Områder som ikke lar seg plassere i dei ovanfor nemnde områdetypene. Omfatter skytebaner, småbåthavner, småflyplass, rideanlegg.

5 Verdisetting av områdene

Verdivurderingene kommer fram etter verdsettingskriteriene der både brukerfrekvens, brukergrupper, opplevelseskvaliteter, symbolverdi, funksjon og egnethet er vurdert.

Verdsettingskriterier		1	2	3	4	5
Brugerfrekvens	Hvor stor er dagens brukerfrekvens?	Liten	Noe	Middels	Ganske stor	Stor
Regionale og nasjonale brukere	Brukes området av personer som ikke er lokale?	Aldri	Neste aldri	Middels	Ganske ofte	Ofte
Opplevelseskvaliteter	Har området spesielle natur- eller kulturhistoriske opplevelseskvaliteter? Har området et spesielt landskap?	Ingen	Litt	Middels	Ganske mange	Mange
Symbolverdi	Har området en spesiell symbolverdi?	Ingen	Litt	Middels	Ganske stor	Stor
Funksjon	Har området en spesiell funksjon (atkomstzone, korridor, parkeringsplass el.)?	Ikke spesiell funksjon	Noe spesiell funksjon	Middels funksjon	Ganske spesiell funksjon	Spesiell funksjon
Egnethet	Er området spesielt godt egnet for en eller flere enkeltaktiviteter som det ikke finnes like gode alternative områder til?	Dårlig	Ganske dårlig	Middels	Ganske godt	Godt

Utsnitt av verdsettingskriteriene i miljødirektoratets veileder

Verdi	
Verdi	Anbefalt skala
A Svært viktig friluftslivsområde	Brukerfrekvens = 4,5 eller Regionale/nasjonale brukere 4,5 eller Opplevelseskvaliteter = 5 eller Symbolverdi = 5 eller Funksjon = 5 eller Egnethet = 5 eller Tilrettelegging = 5 eller En generell høy skåre
B Viktig friluftslivsområde	Brukerfrekvens = 3 eller Regional/nasjonal bruk 3 eller Opplevelseskvaliteter = 3,4 eller Symbolverdi = 3,4 eller Funksjon = 3,4 eller Egnethet = 3,4 eller Tilrettelegging = 3,4 eller En generell middels skåre
C Registrert friluftslivsområde	Brukerfrekvens = 2 eller Regional/nasjonal bruk 2 eller Opplevelseskvaliteter = 2 eller Symbolverdi = 2 eller Funksjon = 2 eller Egnethet = 2 eller Tilrettelegging = 2 eller En generell lav skåre
D Ikke klassifisert friluftslivsområde	Områder som ikke blir verdsatt som A, B eller C.

Utsnitt av klassifisering av verdi fra miljødirektoratets veileder

6 Høring



Klikk her for å hente inn kartet 

Kom med innspill

Dette er et første grovutkast og alle som har innspill og forbedringsforslag er velkommen til å ta kontakt.

Om du har kommentarer til et spesifikt areal, eller du vil foreslå nye områder, vil vi at du merker av dette i kartet og gir oss tilbakemelding.

Følg oppskriften som ligger til høyre for kartet, og send inn dine kommentarer og forslag til endringer til:

post@sunndal.kommune.no  innen 10. april 2019.

Du kan selvfølgelig også sende inn kommentarer på e-post uten bruk av kartet, eller du kan ringe oss på telefon.

Utsnitt av høringen på kommunens nettsider

Kartet med utkast over registrerte friluftsområder ble lagt ut på internett i januar 2019 slik at alle kunne komme med tilbakemelding for å supplere og kvalitetssikre kartleggingen.

Det ble lagt ut et digitalt kart som man kunne zoome seg inn på og få opp beskrivelse for hvert område.

Det ble også sendt brev til lag- og organisasjoner datert 28.01.2019 med høringsfrist 10. april 2019.

7 Merknader

I høringen kom det inn 8 merknader, disse ble gjennomgått og kartleggingen ble justert. Oppsummering og kommentarer til de enkelte merknader:

<p>Merknad nr. 1, fra Kristiansund og Nordmøre turistforening, datert 31.01.2019</p>	<p>Resyme av merknad:</p> <p>Stien i mellom Vangshaugen og Eiriksvollen bør inn som svært viktig friluftsområde. Stien er en av hovedårene i mellom Trollheimen og Dovre-Sunnalsfjella, og har en vesentlig rolle i rutenettet til turistforeningen.</p> <p>I tillegg bør også området ved Eiriksvollen utvides til å dekke stedet der turistforeningshytta ligger.</p> <p>Vi ønsker også at stiene som er del av turistforeningens rutenett i Dovre-Sunnalsfjella bør markeres som svært viktig. De fleste er innenfor dette området, men vi ser at stiene Gjøra - Gammelsetra, Grøvudalshytta – Raubergshytta , Raubergshytta – Aursjøhytta og Grøvudalshytta – Aursjøhytta ikke er innenfor kategori svært viktig.</p> <p>Jeg ser fra andre kommuner at DNT-hytter er nevnt i beskrivelse. Dersom det er aktuelt for dere så ligger følgende av hyttene til KNT her: Loennechenbua, Gammelsetra, Grøvudalshytta, Raubergshytta og Vangshaugen. Reinsvassbu (MRT) ligger også innenfor dette området. Falelia tursti: KNT Eiriksvollen ligger ved dette området, ref tekst over.</p> <p>Kommentar:</p> <p>Merknaden tas til følge ved at stiene og områdene avmerkes og beskrives.</p> <p>Stien i mellom Vangshaugen og Eiriksvollen tas inn som svært viktig friluftsområde. Området ved Eiriksvollen utvides til å dekke stedet der turistforeningshytta ligger.</p> <p>Stiene som er del av turistforeningens rutenett i Dovre-Sunnalsfjella markeres som svært viktig. Stiene Gjøra - Gammelsetra, Grøvudalshytta – Raubergshytta, Raubergshytta – Aursjøhytta og Grøvudalshytta – Aursjøhytta tas med i dette turstinettet.</p>
<p>Merknad nr. 2, fra Per Marius Hafsås, datert 30.01.2019</p>	<p>Resyme av merknad:</p> <p>Eg ser at dykk i den førebelse plana over friluftsområde skriv at lysløypa på Hjelden i Øksendal blir nytta heile året.</p> <p>Det stemmer ikkje, ho er berre i bruk om vinteren. Heile løypa ligg på innmark. Sommars tid blir arealet nytta til slått og beite, og kan derfor ikkje nyttast til friluftsliv.</p> <p>Kommentar:</p>

	<p>Merknaden tas til følge. I beskrivelsen til området tas det med at lysløypa bare blir brukt om vinteren, om sommeren er det jordbruksareal og kan ikke nyttes til friluftsliv.</p>
<p>Merknad nr. 3, fra Turid og Svein Stave, datert 10.02.2019</p>	<p>Resyme av merknad:</p> <p>Vi noterer at kartforslaget er utarbeidet i samarbeid med lokale informanter. Grunneiere er ikke representert her så vi lurte jo på hvem det er. Vi finner det underlig at grunneierne ikke er kontaktet vedrørende rasutsatte områder med videre.</p> <p>Vi mener at deler av områdene som er anmerket i kartforslaget må tas ut på grunn av rasfare. Vi vil være behjelpelig med å anvisse disse områdene.</p> <p>Vi vil også minne om at siden kommunen legger opp til økt trafikk knyttet til «særs viktig friluftsområde» samt «stikk ut» med utgangspunkt i Brandstad, påligger det kommunen et særlig ansvar for å legge til rette for sanitærforhold og parkering.</p> <p>Kommentar:</p> <p>Dette er ikke et turkart men en registrering om eksisterende bruk av friluftsområder i kommunen til bruk i kommunal planlegging. Sett i sammenheng med de utfordringene som påpekes så kan utfordringene i området tas med i kartleggingen, som lavere score på «tilrettelegging» og totalvurdering og ved at de utfordringene som finnes der blir beskrevet i områdebeskrivelsen. Dette vil være med på å løfte fram utfordringene.</p> <p>Den 7. juni 2019 hadde jeg et møte på kontoret med Svein Stave der vi blant annet drøftet skredfareproblematikken og hensyn til beiteområder. I beskrivelsen til områdene ved Litlskjorta og Litlgladnebba vil vi ta med opplysninger om at dette er svært rasfarlige områder. Det tas derfor med i områdebeskrivelsen at dette er et utfordrende toppturområde som er meget utsatt for snøskred og at all ferdsel i området må ta hensyn til dette. Området nedgraderes derfor i kartleggingen. I området inn mot Jønnstad tas det med i beskrivelsen at dette området er beiteområde for husdyr og all ferdsel i området må ta hensyn til dette. Området nedgraderes.</p> <p>Avgjørelser om konkrete tiltak er imidlertid ikke en del av kartleggingen. Når det gjelder konkrete tiltak i friluftsområder er det kulturtjenesten som organiserer dette. Plan for idrett- og friluftsliv som er en annen plan, har prioriteringslister for konkrete tiltak. Når det gjelder f.eks. tiltakene med parkeringsplass og toalett er det kulturtjenesten som organiserer dette.</p> <p>Det har dessverre ikke vært mulig å kontakte alle grunneierne i dette arbeidet da kartleggingen gjelder et kjempestort område i hele kommunen.</p>

	<p>Arbeidet har blitt lagt opp til at medvirkningsmulighet har blitt ivaretatt i innspills- og høringsfasen og ved at dette er en database som kan oppdateres jevnlig med ny kunnskap. Kartleggingen er utført av et tverrfaglig team i kommunen som har hatt kontakt med personer fra ulike deler av kommunen. Dette resulterte i et foreløpig kart som ble lagt ut på internett for at alle skulle få komme med innspill. Det er dette vi nå har gjennomgå på nytt etter innspillfasen.</p>
<p>Merknad nr. 4, fra Jan Forseth Haugen, datert 23.04.2019</p>	<p>Resyme av merknad:</p> <p>Jeg har blitt forklart at området som tar utgangspunkt hjemme hos oss, Forset / Bruset i Øksendalen, har høyeste status som turområde.</p> <p>Vi er litt usikker på hva dette egentlig innebærer, men jeg kan tenke meg at dette i alle fall ikke innebærer redusert utfart i området.</p> <p>Jeg har noen kommentarer til dette:</p> <ul style="list-style-type: none"> • Området er til dels svært utsatt for skred vinter og vår. Vi er allerede bekymret for dette. Å legge opp til økt trafikk i området virker betenkelig. • Det er svært begrensede parkeringsmuligheter i området. Egentlig finnes det ikke parkeringsmuligheter, med unntak av en møteplass på fylkesveien. Selv er vi ikke veldig begeistret for parkering på privat område, da vi har hatt flere uheldige hendelser, der vi opplever at det ikke blir tatt hensyn til f.eks. husdyr, snøbrøyting, innmark og eget behov for trafikk på skogsveier. Jeg ønsker heller ikke å være ansvarlig for veistandard eller parkering i forhold til fremmede biler. Stort sett lar vi likevel folk parkere ved forespørsel og på anvist plass. • Så godt som alle turmulighetene i området går gjennom inngjerdede beiteområder i sommerhalvåret. Vi er ikke veldig komfortable i forhold til økt trafikk gjennom disse områdene. <p>Kommentar:</p> <p>Dette er ikke et turkart men en registrering om eksisterende bruk av friluftsområder i kommunen til bruk i kommunal planlegging. Sett i sammenheng med de utfordringene som påpekes så kan utfordringene tas med i kartleggingen, som lavere score på «tilrettelegging» og ved at de utfordringene som finnes der blir beskrevet i områdebeskrivelsen. Dette vil være med på å løfte fram utfordringene. I beskrivelsen til områdene ved Litlskjorta og Litlgladnebbba opplyses det om at dette er meget rasfarlige områder. Det tas derfor med i områdebeskrivelsen at dette er et utfordrende toppturområde som er meget utsatt for snøskred og at</p>

	<p>all ferdsel i området må ta hensyn til dette. Det tas også med at ferdsel i området skal ta hensyn til landbruksdriften og beiting. Avgjørelser om konkrete tiltak er imidlertid ikke en del av kartleggingen. Når det gjelder konkrete tiltak i friluftsområder er det kulturtjenesten som organiserer dette. Plan for idrett- og friluftsliv som er en annen plan, har prioriteringslister for konkrete tiltak, og kulturtjenesten har plan om å revidere denne snart. Det har dessverre ikke vært mulig å kontakte alle grunneierne i dette arbeidet da kartleggingen gjelder et kjempestort område i hele kommunen. Arbeidet har blitt lagt opp til at medvirkningsmulighet har blitt ivaretatt i innspill- og høringsfasen og ved at dette er en database som kan oppdateres jevnlig med ny kunnskap. Kartleggingen er utført av et tverrfaglig team i kommunen som har hatt kontakt med personer fra ulike deler av kommunen. Dette resulterte i et foreløpig kart som ble lagt ut på internett for at alle skulle få komme med innspill. Det er dette vi nå har gjennomgått på nytt etter høringsfasen.</p>
<p>Merknad nr. 5 fra Jønstadvegen, Øksendal, datert 06.03.2019</p>	<p>Resyme av merknad:</p> <p>Jønstad er beiteområde for husdyr. Veggen til Jønstad er privat sameie driftet og vedlikeholdt av eierne. Når kommunen i sin planlegging ved å klassifisere området i kart som «svært viktig friluftsområde» samt via deltakelse i «stikk-ut» vil dette medføre økt bruk og eksponering av området. For husdyr medfører dette økt smitteeksponering, turgåere som ikke stenger grunder etter seg, hunder uten bånd som fører til problemer for husdyreiere og behov for mer vedlikehold. Kommunen bør kompensere for dette. Om klassifiseringen opprettholdes er det et krav at kommunen bidrar til drift av Jønstadvegen.</p> <p>Kommentar:</p> <p>Det fylles mer inn i områdebeskrivelsene om blant annet utfordringer i områdene. Sett i sammenheng med de utfordringene som påpekes så kan dette tas med i kartleggingen, som lavere score på «tilrettelegging» og ved at de utfordringene som finnes der blir beskrevet i områdebeskrivelsen. Dette vil kunne være med på å løfte fram utfordringene.</p> <p>Det tas med at området er beiteområde for husdyr, all ferdsel i området må ta hensyn til dette og at økt ferdsel er uheldig for beiteområdet. Egnethet for friluftsliv senkes på denne bakgrunn til ganske dårlig og klassifiseringen senkes fra A til B.</p> <p>Avgjørelser om konkrete tiltak er imidlertid ikke en del av kartleggingen. Når det gjelder konkrete tiltak i friluftsområder er det kulturtjenesten som organiserer dette, og plan for idrett- og friluftsliv har prioriteringslister for dette. Kulturtjenesten har opplyst om at de turen er tatt bort som stikkut-tur i år.</p>

<p>Merknad nr. 6, fra fylkesmannen i Møre og Romsdal, datert 14.02.2019</p>	<p>Resyme av merknad:</p> <p>Naturatlas utarbeidet i 1989 og 1995 bør være et godt grunnlag for kartleggingsarbeidet. Statlig sikra friluftsområder bør komme tydelig fram.</p> <p>Kommunen kan søke staten om økonomisk medvirkning til sikring av både regionale og lokale friluftsområder.</p> <p>Kommentar:</p> <p>I naturatlasen omhandler et av temakartene friluft- og viltområder. Friluftsområder er i naturatlasen registrert med en todelt skala lokale friluftsområder og nasjonale/regionale friluftsområder. Den nye registreringen etter ny veileder fra miljødirektoratet har flere kategorier.</p> <p>Hovedtrekkene av de registrerte friluftsområdene i Naturatlasen samsvarer med hovedtrekkene i den nye kartleggingen med markering av viktige fjellområder og stisystemer. Den nye kartleggingen er imidlertid mer detaljert og oppdatert.</p> <p>Det statlig sikra friluftsområdet ved Fugelvågen inngår i et større friluftsområde langs sjøen i Ålvundfjord som har verdivurdering svært viktig friluftsområde. Det tas med i områdebeskrivelsen at Fugelvågen er statlig sikra friluftsområde.</p> <p>De statlig sikra utfarsparkeringsplassene i Grødalen ligger i svært viktig friluftsområde, Sunndalsfjella turstinnett. Det tas med i områdebeskrivelsen at det er statlig sikra utfarsparkering i Grødalen.</p>
<p>Merknad nr. 7 fra Møre og Romsdal fylkeskommune, datert 09.04.2019</p>	<p>Resyme av merknad:</p> <p>Eit kort gjennomsyn tilseier at det er gjort grundig arbeid i samsvar med rettleiaren frå Miljødirektoratet.</p> <p>Som forventa, er det store utmarksareal i kommunen som er mykje nytta og har stort potensiale som friluftsområde.</p> <p>Ein stor del av desse er også sikra som nasjonalpark eller landskapsvernområde, og såleis er friluftslivet ikkje direkte truga. Inngangsportane til desse landskapa er sjølvsagt viktige for friluftslivet.</p>
<p>Merknad nr. 8 fra friluftsrådet, 11.02.2019</p>	<p>Resyme av merknad:</p> <p>I samtalene med fylkesmannen og fylkeskommunen så kommer det fram at det er de regionalt viktige områdene som betyr mest for dem, men det er det jo vanskelig for kommunen å peke ut. Samtidig så ser jeg at områdebeskrivelsene, altså fritekstfeltet, er viktig for dem som utenforstående brukere. Det bør komme fram der hva som kjennetegner et område, hvorfor det er avgrenset slik det er,</p>

	<p>hvorfor det er verdsatt slik det er og hva de viktigste enkeltverdiene innenfor området er. Dette håper jeg dere får jobbet litt videre med.</p> <p>Kommentar:</p> <p>Har prøvd å gjennomgå områdebeskrivelsene på ny for å få med det viktigste. Vi har registrert 180 friluftsområder og har fylt inn områdebeskrivelser i alle. Verdivurderingene sier også noe om hvilke verdier som er i det enkelte området.</p>
--	--

8. Begrensninger

Arealer for friluftsliv lar seg som oftest ikke avgrense eksakt. De grensene som er kartfestet i dette prosjektet er satt etter beste skjønn fra arbeidsgruppe, informanter og de som har digitalisert informasjonen. Det er lagt vekt på å kartfeste arealer som er viktig for opplevelsen av friluftsliv. For eksempel er området utenfor stien viktig for opplevelsen, sammen med selve stien. I sammenhengende naturområder eller kulturlandskap, vil hele området ha verdi for friluftslivet, selv om kanskje ferdselen i hovedsak følger stinettverk. Områdegrensene for større fjellområder er grovt avmerket, mens i mer tettstedsnære områder er noe mer nøyaktig avmerket. Nøyaktighet vil avhenge av hvilken målestokk som er benyttet på kart i informasjonshøsting og digitalisering. Som hovedregel er det benyttet større målestokk i tettbebygde strøk enn i større naturområder. Også tilgjengelig kartinformasjon (brukerspor, grenser, plandata) har vært ulik i ulike områder. Nøyaktighet vil derfor variere fra noen få meter i de beste områdene til >100 m i mer grovt kartlagte områder.

Informasjonshøsting fra personer vil alltid være begrenset og i større eller mindre grad subjektiv. Det vil nok finnes friluftslivsinteresser som ikke er tatt med i denne kartleggingen. Jakt/hjortejakt utøves i store deler av kommunen utenfor tettstedene, ofte i områder som er marginale for annen type friluftsliv. Jakt-/hjortejaktområder er derfor i liten grad kartfestet i denne kartleggingen, men må hensyntas i beslutningsprosesser på annen måte.

9. Resultat

Resultatet av arbeidet er et digitalt temakart som lagres i naturbase.no. Miljødirektoratet har godkjent leveransen fra Sunndal kommune og kartleggingen ligger tilgjengelig på kartinnsynsløsningen på <https://kart.naturbase.no/>. Vi har laget en kort brukerveiledning for å finne fram på dette kartet, se vedlegg nr. 5.

Hovedtrekkene i kartleggingen viser at fjellområdene i Sunndal er viktige eller svært viktige friluftsområder. Videre er stiene inn mot fjellområdene og dagstuområdene svært viktige friluftsområder. Områdene langs Driva og Ulvåa er også kartlagt som svært viktige friluftsområder. I tettstedsnære områder er det kartlagt ulike typer nærfriluftsområder som blir brukt av befolkningen til ulike utendørsaktiviteter som lekeplasser, idrettsaktiviteter og nærturområder.

Verdivurderingene kommer fram etter kartleggingskriteriene der både brukerfrekvens, brukergrupper, opplevelseskvaliteter, symbolverdi og egnethet er vurdert.

10. Oppfølging og bruk

Kartleggingen og verdisettingen av friluftsområdene er en ren temakartlegging, og ikke en plan. Avveining mot andre interesser er ikke en del av arbeidet.

Kartleggingen danner grunnlag for å vurdere friluftslivsinteresse i andre planer som regulerings- og kommuneplaner. Kunnskapen legges derfor til grunn sammen med øvrig kunnskapsgrunnlag i utarbeiding av planer og i enkeltsaksbehandling. Tilgangen på friluftsområder av høy kvalitet er viktig for å utvikle gode bo – og nærmiljø, og for næringsutvikling/reiseliv. Kartleggingen legges også til grunn for utvikling av arealer for friluftsliv.

Kommunen vil bli eier av kartdataene og vil få ansvar for oppdatering. Dette er den første kartleggingen av friluftsområder og bør oppdateres jevnlig. Behov for oppdatering av datasettet gjennomgås i det innledende arbeidet med rullering av kommuneplanens arealdel. I tillegg gjøres mindre oppdateringer fortløpende dersom direkte feil eller mangler oppdages.

11 Vedlegg

1. Kartlagte friluftsområder, verdi
2. Kartlagte friluftsområder, type
3. Vurderingsskjema
4. Høringen som ble utlagt på kommunens nettsider
5. Veiledning for innhenting av informasjon om kartlagte friluftsområder på naturbase.no, <https://kart.naturbase.no>
6. Oppstart av kartleggingsarbeidet, TMK 01.06.2017